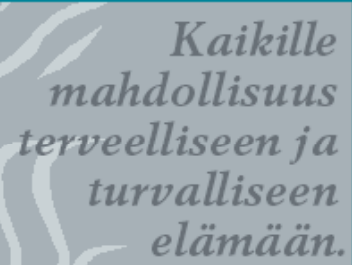


Terhi Laine

Lähisuhde- ja perheväkivallan


UHREILLE TARJOTTAVAT TURVAKOTIPALVELUT

Selvityshenkilöraportti




*Kaikille
mahdollisuus
terveelliseen ja
turvalliseen
elämään.*


KUVAILEHTI

Julkaisija Sosiaali- ja terveysministeriö	Julkaisun päivämäärä 2.2.2010
Tekijät Diakonia-ammattikorkeakoulu Selvityshenkilö Terhi Laine	Toimeksiantaja Sosiaali- ja terveysministeriö HARE-numero ja toimielimen asettamispäivä
Julkaisun nimi Lähisuhde- ja perheväkivallan uhreille tarjottavat turvakotipalvelut	
Tiivistelmä <p>Suomi on allekirjoittanut YK:n Kaikkinaisen naisten syrjinnän poistamista koskevan yleissopimuksen. YK:n määräaikaissraportin mukaan lähisuhde- ja perheväkivallan määrä on Suomessa suuri ja turvakotipalvelut ovat riittämättömiä suhteessa ongelman laajuuteen.</p> <p>Sisäisen turvallisuuden ohjelmassa todetaan, että sosiaali- ja terveysministeriö laatii selvityksen turvakotien nykytilasta, toiminnasta, tarpeesta ja riittävydestä. Sosiaali- ja terveysministeriö tilasi turvakotitilannetta koskevan selvityksen Diakonia-ammattikorkeakoululta 27.2.2009.</p> <p>Selvitystyön ohjausryhmään kuului asiantuntijoita, jotka ovat perehtyneet monipuolisesti turvakotijärjestelmään ja turvakotipalveluiden arkeen. Turvakodeille lähetettiin niiden toimintaa koskeva kysely. Lääninhallituksilta kysyttiin toimiluvan saaneista turvakodeista; lisäksi tehtiin internet-hakuja, koska asumispalveluiksi määritellyt turvakotipalvelut eivät tarvitse toimilupaa.</p> <p>Turvakotijärjestelmässä on useita haasteita. Lähisuhde- ja perheväkivallan uhrin turvakuusi ei ole tasa-arvoisessa asemassa, koska palvelun saaminen riippuu asuinkunnasta. Itä- ja Pohjois-Suomessa on vain muutama turvakoti. Etelä-Suomessa palvelut ovat keskittyneet suuriin asutuskeskuksiin, jolloin haja-asutusalueelta voi olla pitkä matka lähimpään turvakotiin.</p> <p>Suomi ei täytä palvelutarjonnassa Euroopan Neuvoston suositusta, jonka mukaan tarjolla tulisi olla yksi turvakodin perhepaikka 10 000 asukasta kohden. Suomessa on 21 turvakotia, joista suurin osa on yhdistyspohjaisia. Turvakotien rahoitus on epävarmaa, koska se perustuu asiakaskohtaisiin kunnan maksutoumuksiin ja ostopalvelusopimuksiin. Suomessa on 123 perhepaikkaa lähisuhde- ja perheväkivallan uhreille.</p> <p>Suomessa ei ole salaista turvakotia, jolloin lähisuhde- ja perheväkivallan uhrin turvallisuutta ei voida aina taata, kun uhri on välittömässä hengenvaarassa ja/tai tappouhkausten kohteena. Nimettömänä turvakodissa voi asioida vain puhelimitse tai avopalveluissa, ei turvakotijaksolla. Lapsen ja vanhemman turvallisuus voi vaarantua turvakodissa, koska väkivaltaa käyttävällä lapsen huoltajalla on lainmukainen oikeus tietää lapsensa olinpaikasta ja tavata lasta.</p> <p>Tällä hetkellä turvakodeilla ei ole yhtenäisiä normituksia, joiden perusteella turvakotien toimiluvat tulisi myöntää. Turvakodeilta puuttuvat myös valtakunnalliset laatusuosituksset. Turvakodit ovat kehittäneet asiakaslähtöistä lapsityötä, mutta lasten huomioiminen erillisenä asiakasryhmänä vaihtelee turvakodeittain.</p> <p>Selvityksessä esitetään toimenpide-ehdotukset edellä kuvattujen epäkohtien poistamiseksi. Turvakotipalveluiden järjestäminen tulee määritellä lailla. Valtion tulee myöntää kunnille valtionosuus turvakotipalveluiden järjestämiseen. Suomeen on luotava alueellisesti kattava turvakotien verkosto. Uhreilla tulee olla mahdollisuus käyttää salaista turvakotia. Turvakotipalveluilla tulee olla yhtenäiset normit toimiluvan saamiseksi ja valtakunnalliset laatusuosituksset.</p>	
Asiasanat Lähisuhde- ja perheväkivalta, turvakoti, turvakotijärjestelmä, salainen turvakoti	
Bibliografiset tiedot Sosiaali- ja terveysministeriön selvityksiä 2010:1 ISBN 978-952-00-2957-9 (PDF) ISSN-L1236-2115, ISSN 1797-9897 (verkkojulkaisu) URN:ISBN:978-952-00-2957-9 http://urn.fi/URN:ISBN:978-952-00-2957-9	Muut tiedot www.stm.fi Julkaistaan vain verkossa Kokonaissivumäärä 47 Kieli Suomi Hinta - € Luottamuksellisuus Julkinen
Tätä julkaisua myy ja välittää -	Kustantaja 

PRESENTATIONSBLAD

Utgivare Social- och hälsovårdsministeriet	Utgivningsdatum 2.2.2010
Författare Diakonia-ammattikorkeakoulu Utredningsman Terhi Laine	Uppdragsgivare Social- och hälsovårdsministeriet Projektnummer och datum för tillsättandet av organet
Publikationens titel Skyddshemstjänster som erbjuds offer för våld i närrelationer och inom familjen	
Referat <p>Finland har undertecknat FN:s konvention om avskaffande av all slags diskriminering av kvinnor. Enligt FN:s periodiska rapport är antalet fall av våld i närrelationer och inom familjen högt och skyddshemstjänsterna otillräckliga i förhållande till problemets omfattning.</p> <p>I programmet för den inre säkerheten konstateras att social- och hälsovårdsministeriet genomför en utredning om skyddshemmens nuläge, verksamhet, behov av skyddshem och deras tillräcklighet. Social- och hälsovårdsministeriet beställde en utredning om skyddshemmen av Diakonia-ammattikorkeakoulu 27.2.2009.</p> <p>I styrgruppen för utredningsarbetet ingår sakkunniga som är mångsidigt insatta i systemet av skyddshem och skyddshemstjänsternas vardag. En enkät skickades till skyddshemmen om deras verksamhet. Länsstyrelserna tillfrågades om skyddshem som fått tillstånd. Dessutom gjordes sökningar på internet; detta gjordes eftersom skyddshemstjänster som definierats som boendeservice inte behöver tillstånd.</p> <p>Utmaningarna med systemet av skyddshem är flera. Offren för våld i närrelationer och inom familjen befinner sig inte i en jämlik ställning eftersom tillgången till tjänsten är beroende av boendekommunen. I Östra och Norra Finland finns endast ett par skyddshem. I Södra Finland har tjänsterna koncentrerats till de större tätorterna, varför det från glesbygden kan vara lång väg till närmaste skyddshem.</p> <p>I fråga om serviceutbud uppfyller inte Finland Europarådets rekommendation; enligt denna ska det finnas en familjeplats på skyddshem per 10 000 invånare. Finland har 21 skyddshem, varav de flesta fungerar på föreningsbasis. Finansieringen av skyddshemmen är osäker eftersom den baserar sig på kommunens klientvisa betalningsförbindelser och avtal om köpta tjänster. Finland har 123 familjeplatser för offer utsatta för våld i närrelationer och inom familjen.</p> <p>Finland saknar hemliga skyddshem, varvid säkerheten för offret för våld i närrelationer och inom familjen inte alltid kan garanteras när offret är i omedelbar livsfara och/eller utsatt för dödshot. På skyddshemmen kan man uträtta ärenden anonymt endast på telefon eller i öppenvårdstjänsterna, inte under skyddshemsperioden. Barnets och föräldrarnas säkerhet kan äventyras på ett skyddshem eftersom den av barnets vårdnadshavare som använder våld har lagenlig rätt att känna till barnets vistelseort och att träffa barnet.</p> <p>För närvarande saknar skyddshemmen en enhetlig normering på basis av vilken tillstånd för skyddshem borde beviljas. Skyddshemmen saknar även rikstäckande kvalitetsrekommendationer. Skyddshemmen har utvecklat barnarbete som utgår från klientens behov, men beaktandet av barnen som en särskild klientgrupp varierar mellan skyddshemmen.</p> <p>I utredningen redovisas förslag till åtgärder för att avlägsna ovannämnda missförhållanden. Ordnanande av skyddshemstjänster bör fastställas genom lag. Staten bör bevilja kommunerna statsandel för ordnanande av skyddshemstjänster. Ett regionalt täckande nätverk av skyddshem bör skapas i Finland. Offren ska ha möjlighet att utnyttja ett hemligt skyddshem. Det ska finnas enhetliga normer för att få tillstånd och rikstäckande kvalitetsrekommendationer för skyddshemstjänster.</p>	
Nyckelord Hemligt skyddshem, skyddshem, system av skyddshem, våld i närrelationer och inom familjen	
Bibliografiska data Social- och hälsovårdsministeriets rapporter 2010:1 ISBN 978-952-00-2957-9 (PDF) ISSN-L1236-2115, ISSN 1797-9897 (online) URN:ISBN 978-952-00-2957-9 http://urn.fi/URN:ISBN:978-952-00-2957-9	Ovriga uppgifter www.stm.fi/ Endast tillgänglig som webbpublikation Sidoantal 47 Pris - €
	Språk Finska Sekretessgrad Offentlig
Distribution och försäljning -	Förlag  SOCIAL- OCH HÄLSOVÅRDSMINISTERIET

DOCUMENTATION PAGE

Publisher Ministry of Social Affairs and Health, Finland	Date 2 February 2010
Authors Diaconia University of Applied Sciences Rapporteur ad int.: Terhi Laine	Commissioned by Ministry of Social Affairs and Health Date of appointing the organ
Title of publication Refuge services for victims of intimate partner and domestic violence	
Summary <p>Finland has signed the UN Convention on the Elimination of All Forms of Discrimination against Women. A UN periodic report states that there is a high incidence of intimate partner and domestic violence in Finland, while the refuge services available are inadequate in relation to the extent of the problem. According to the Finnish Internal Security Programme, the Ministry of Social Affairs and Health is to carry out a review on the current state, activities, and sufficiency of shelters as well as on the need for them. On 27 February 2009 the Ministry of Social Affairs and Health commissioned the Diaconia University of Applied to carry out a survey on the state of shelters in Finland.</p> <p>The steering group for the survey consisted of experts with diversified knowledge on the system of shelters and the every-day life in the shelters. The shelters were sent a questionnaire on their activities. The State Provincial Offices were contacted in order to find out about the shelters in their area. In addition, shelters were searched through the Internet; refuge services that are classified as housing services are not subject to licence. The system of shelters is facing a number of challenges. Victims of intimate partner and domestic violence are not in equal position, as access to services depends on the municipality of residence. There are only a few shelters in the eastern and northern part of Finland. In Southern Finland, most of the refuge services are in large population centres, while in more sparsely populated areas the distance to the nearest shelter may be long. In terms of access to services, Finland does not comply with the Council of Europe recommendation, which maintains that there should be at least one family shelter place per 10,000 inhabitants. In Finland, there are 21 shelters, most of which are non-profit associations. The funding for shelters is unstable, as it is based on the municipality's client-specific financial obligations and out-tasking agreements with the municipality. For victims of intimate partner and domestic violence, there are 123 family shelter places in Finland.</p> <p>There are no safe houses in Finland, and it is not always possible to guarantee the safety of victims of intimate partner and domestic violence if they are in immediate mortal danger and/or their lives have been threatened. Telephone and outreach services can be anonymous, but not refuge services. The safety of a child and a parent may be at risk in a shelter since, the perpetrator, as the child's legal guardian, has a legal right to know where the child lives and to meet the child.</p> <p>At present there is no uniform set of norms for granting licences for shelters. There is also a lack of national guidelines for shelters. While shelters have developed client-oriented child work, seeing children as a specific client group varies between the shelters.</p> <p>The report proposes measures to remove the defects described above. The organisation of refuge services should be based on law. The state should grant central government transfers to municipalities for the organisation of refuge services. A geographically comprehensive network of shelters should be created in Finland. Victims should have access to safe houses. There should be a set of uniform norms for granting a shelter licence as well as national guidelines for refuge services.</p>	
Key words Intimate partner and domestic violence, safe house, shelter, shelter system	
Bibliographic data Reports of the Ministry of Social Affairs and Health 2010:1 ISBN 978-952-00-2957-9 (PDF) ISSN-L1236-2115, ISSN 1797-9897 (online) URN:ISBN:978-952-00-2957-9 http://urn.fi/URN:978-952-00-2957-9	Other information www.stm.fi/ Available only as a web publication Number of pages 47 Price - €
	Language Finnish Publicity Public
Distribution and sales -	Financier  MINISTRY OF SOCIAL AFFAIRS AND HEALTH

Sisältö

1	Johdanto	11
2	Selvityksen tausta	11
3	Ehdotukset turvakotitoiminnan järjestämiseksi	12
4	Turvakotikäsitteistö	14
5	Suomalainen turvakotijärjestelmä kansainvälisessä kontekstissa	16
6	Lainsäädäntö turvakotien toiminnan taustalla	17
7	Turvakotipalvelut	19
7.1	Turvakotien määrä on vähäinen.....	19
7.2	Turvakodit ovat keskittyneet Etelä-Suomeen	20
7.3	Toiminta on yhdistyspohjaista	21
7.4	Kriisikeskukset, lastenkodit ja nuorten turvatalot turvakotipalveluiden tuottajina.....	22
7.5	Perhepaikkoja on alle Euroopan Neuvoston suosituksen	22
7.6	Epävarma rahoituspohja	23
7.7	Monikulttuurisuus haastaa turvakotijärjestelmän	24
7.8	Kriisi- ja keskusteluapu on toiminnan perusta.....	25
7.9	Asiakkaan turvallisuuden varmistaminen.....	26
7.10	Asiakkaat naisia ja lapsia	26
	<i>Palvelun käyttäjät nuoria ja keski-ikäisiä naisia</i>	27
	<i>Lapsiasiakkaat alle kouluikäisiä</i>	28
7.11	Ammattitaitoinen henkilökunta	29
8	Turvakotitoiminnan haasteet	31
	<i>Lainsäädäntö ja perusrahoitus alueellisesti kattavan turvakotiverkoston edellytys</i>	31
	<i>Salainen turvakoti ja nimetön asiointi turvaavat asiakasta</i>	32
	<i>Laatukriteerit takaavat palvelun tason</i>	32
Lähteet	34

LIITTEET

Liite 1	Turvakotien määrä Suomessa	36
Liite 2	Kyselyn toteuttaminen	37
Liite 3	Saatekirje kyselyyn.....	39
Liite 4	Kyselylomake – Turvakotipalvelut 2009.....	41

1 Johdanto

Kokonaiskuva lähisuhde- ja perheväkivallan uhreille tarjottavista turvakotipalveluista on hajanainen ja epäselvä. Hyvä tietämys meillä on Ensi- ja turvakotien liiton jäsenyhdistysten ylläpitämistä neljästätoista turvakodista ja niiden tuottamista palveluista. Muu onkin epäselvempää, koska kattavaa rekisteriä tai tietoa palveluista ei ole. Tiedämme, että jotkut kaupungit ylläpitävät turvakotipalveluja, turvakotipaikkoja voi olla yksityisten lastenkotien yhteydessä, ja että lähisuhde- ja perheväkivallan uhri voi hakeutua kriisikeskukseen, nuori henkilö nuorten turvataloon.

Suomessa on paljon lähisuhde- ja perheväkivaltaa ja vähän turvakoteja suhteessa ongelman laajuuteen. Vain osa avun tarpeesta tulee viranomaisten tietoon ja pieni määrä uhreista hakeutuu turvakotiin. Uhrin kokeman häpeän ja syyllisyyden vuoksi avun hakemisen kynnyks on korkea. Tulevaisuudessa tavoitteena on turvakotien määrän lisääminen siten, että lähisuhde- ja perheväkivallan uhreilla on entistä parempi mahdollisuus hakeutua turvakotiin.

Sisäisen turvallisuuden ohjelmassa todetaan, että Sosiaali- ja terveysministeriön vastuulla on laatia selvitys turvakotien nykytilasta, toiminnasta, tarpeesta ja riittävydestä. Tässä selvityksessä määritellään turvakotikäsitteistöä, tarkastellaan lainsäädäntöä, luodaan lyhyt katsaus suomalaisen turvakotijärjestelmän erityispiirteisiin verrattuna muihin maihin ja kuvataan turvakotien toimintaa. Lopuksi esitetään turvakotitoiminnan haasteet, joiden pohjalta on tehty raportin alussa olevat ehdotukset jatkotoimenpiteiksi.

2 Selvityksen tausta

Vain osa lähisuhde- ja perheväkivallasta tulee viranomaisten tietoon. Naisuhritutkimuksen mukaan parisuhdeväkivaltaa kokeneet olivat hakeneet yleisimmin apua poliisilta ja terveyskeskuksesta (runsaat 10 % parisuhdeväkivaltaa kokeneista) (Piispa ym. 2006, 112, 143)¹. Lähisuhde- ja perheväkivallan uhrien joukossa on piilevää avuntarvetta. Uhri ei esimerkiksi voi hakeutua turvakotiin, jos palvelu ei ole riittävän lähellä asuinpaikkaa.

Sosiaali- ja terveysministeriö tilasi turvakotitilannetta koskevan selvityksen Diakoniammattikorkeakoululta 27.2.2009. Toimeksiannossa todetaan, että selvitys käsittää seuraavat asiat: lainsäädäntö ja muu tarvittava taustatieto koskien turvakotien toimintaan, kansainvälinen vertailu turvakotien toiminnasta, turvakotikäsitteistö, tiedot turvakotien määrästä ja kattavuudesta Suomessa, yksityiset ja kunnalliset turvakodit, niiden toimintamuodot, asiakasmäärä, asiakkaiden sukupuoli- ja ikäjakautuma ja arvioitu turvakotipalvelujen tarve.

¹ Suomesta puuttuu kattava tietojärjestelmä, jonka perusteella tiedettäisiin lähisuhde- ja perheväkivallan määrä ja palveluiden tarve. Naisuhritutkimukset tuovat asiaa esille tilastotietona naisten näkökulmasta, mutta eivät anna kokonaiskuvaa aiheesta.

Selvitys tehtiin tiiviissä yhteistyössä ministeriön kutsuman ohjausryhmän kanssa. Ohjausryhmään kuuluivat hallitussihteeri *Heidi Manns-Haatanen* (puheenjohtaja) Sosiaali- ja terveysministeriöstä, kehittämisspäälikkö *Helena Ewalds* Terveiden ja hyvinvoinnin laitokselta, toimitusjohtaja *Ritva Karinsalo* ja suunnittelija *Susanna Winter* Ensi- ja turvakotien liitosta, lääninsosiaalitarastaja *Aino Arponen* Länsi-Suomen lääninhallituksesta, toiminnanjohtaja *Reet Nurmi* Monika-naiset liitosta ja esimies *Marjukka Taos* Itä-Uudenmaan sosiaalipäivystyksen kehittämisyksiköstä. Ohjausryhmä kokoontui yhdeksän kertaa 26.1.2009–13.11.2009 välisenä aikana.

Tämän selvityksen taustalla on ministeriöiden välinen sisäisen turvallisuuden ohjelma ja Suomen allekirjoittama Yhdistyneiden Kansakuntien (YK) Kaikkinaisen naisten syrjinnän poistamista koskeva yleissopimus ja siihen liittyvä YK:n määräaikaisraportti. Niissä todetaan, että lähisuhde- ja perheväkivallan määrä on Suomessa suuri ja turvakotipalvelut ovat riittämättömiä suhteessa ongelman laajuuteen.

Yhdistyneiden Kansakuntien naisten syrjinnän poistamiseksi käsittelevä komitea on huolestunut naisiin kohdistuvan väkivallan yleisyydestä ja turvakotien vähäisestä määrästä Suomessa. Perheväkivallan uhreina kuolleiden naisten lukumäärä on suuri. Komitea huomauttaa myös naisiin kohdistuvan väkivallan torjuntapolitiikan sukupuolineutraalista kielestä. Väkivallan uhreiksi joutuneille naisille tulee olla tarjolla riittävä määrä turvakoteja, joissa on riittävästi henkilökuntaa ja taloudellisia resursseja. Turvakodeissa tulee noudattaa salassapitomenettelyä uhrin henkilöllisyyden ja turvakotien sijainnin suhteen. (United Nations 2008.)

Poikkihallinnollinen Sisäisen turvallisuuden -ohjelma valmisteltiin laajassa yhteistyössä ministeriöiden, elinkeinoelämän ja järjestöjen kanssa (Sisäasianministeriö 2008). Siinä asetettiin tavoitteet ja määriteltiin toimenpiteet koskien muun muassa väkivallan vähentämistä, kodin turvallisuuden lisäämistä sekä maahanmuuttajien ja etnisten vähemmistöjen turvallisuutta. Sosiaali- ja terveysministeriön vastuulla oli laatia selvitys turvakotien nykytilasta, toiminnasta, tarpeesta ja riittävydestä. Selvityksen perusteella esitetään malli turvakotitoiminnan järjestämiseksi. Turvakotitoiminnan tulee olla uudelleen järjestetty vuoteen 2015 mennessä.

3 Ehdotukset turvakotitoiminnan järjestämiseksi

Sisäisen turvallisuuden ohjelman mukaan Suomessa vahvistetaan lähisuhde- ja perheväkivallan uhrin tukipalveluja ja varmistetaan alueellisesti kattava turvakotiverkosto (Sisäasianministeriö 2008, 33). Jokaisella lähisuhde- ja perheväkivallan uhrilla tulee olla mahdollisuus hakeutua turvakotiin. Kattavan turvakotiverkoston luominen edellyttää tuekseen lainsäädäntöä, jonka mukaan kunnilla on vastuu turvakotipalveluiden järjestämisestä.

Tässä selvityksessä tuli esiin useita turvakotitoiminnan haasteita (luku 8). Niiden pohjalta esitetään alla olevat ehdotukset turvakotitoiminnan järjestämiseksi.

1. Turvakotipalvelut edellyttävät lainsäädäntöä

Turvakotipalvelut tulee määritellä lainsäädännössä sosiaali- ja terveydenhuollon erityispalveluiksi. Kunnilla tulee olla vastuu turvakotipalveluiden järjestämisestä. Turvakotipalveluilla tarkoitetaan ympärivuorokautisia turvakotijaksoja ja turvakodin tarjoamia avopalveluja. Turvakodit toimivat matalan kynnyksen periaatteella.

2. Turvakotipalveluiden perusrahoitus julkisen vallan vastuulle

Valtion tulee myöntää kunnille riittävän suuruinen valtionosuus turvakotipalveluiden järjestämiseen ja kehittämiseen. Kuntien tulee osoittaa vuosibudjetissaan riittävät määrärahat turvakotitoiminnan järjestämiseksi.

3. Turvakotipalvelut alueellisesti kattaviksi

Turvakotipalveluja tulee tarjota alueellisesti kattavasti. Palveluiden tulee olla asiakkaan kannalta lähipalveluita.

Haja-asutusalueilla internetin ja videon välityksellä annettavia palveluja tulee kehittää, jotta palveluja voidaan tarjota monimuotoisesti.

4. Salainen turvakoti perustettava

Välittömässä hengenvaarassa oleville tarvitaan salainen turvakoti. Se toimii tietyn ajan yhdessä osoitteessa, jonka jälkeen osoite vaihtuu. Salainen turvakoti voi olla välttämätön kenelle tahansa lähisuhde- ja perheväkivallan uhrille, mutta erityisesti niille, jotka kärsivät väkivallan kulttuurisista muodoista (kuniaväkivalta, pakkoavioliiton järjestäminen ja ihmiskauppa).

5. Turvakotien toimiluvat ja valvonta yhdenmukaiseksi

Palvelujen laadun takaamiseksi tulee laatia yhtenäiset valtakunnalliset toimiluvan edellytykset, joissa määritellään turvakodin asiakaspaikkojen määrä, henkilöstön määrä ja kelpoisuus sekä toimitilojen vaatimukset. Turvakodin tulee taata myös asukkaiden ja henkilöstön turvallisuus.

6. Turvakotipalveluille yhtenäiset valtakunnalliset laatukriteerit

Turvakotipalveluille tulee laatia yhtenäiset valtakunnalliset laatukriteerit koskien muun muassa asiakasmäärää, toimitiloja, henkilöstön kelpoisuutta ja asukkaiden ja henkilöstön turvallisuutta. Toiminnan tulee olla sukupuoli- ja kulttuurisensitiivistä.

7. Lapset erilliseksi asiakasryhmäksi ja lapsen turvallisuus taattava

Lapset tulee huomioida erillisenä asiakasryhmänä. Lapsityöhön tulee olla koulutetut ja nimetyt työntekijät. Turvakodin tulee olla kiinteässä yhteistyössä kunnan lastensuojeluun. Työskentely perustuu lapselle tehtävään lastensuojelun asiakassuunnitelmaan. Lapsen turvallisuuteen on kiinnitettävä erityistä huomiota.

8. Turvakotien tilastointijärjestelmä yhtenäiseksi

Terveiden ja hyvinvoinnin laitoksen tulee valtakunnallisia sosiaali- ja terveydenhuollon tilastoja kehittäessään edistää turvakotien tilastointijärjestelmän yhtenäistämistä ja kehittämistä. Tämä voi toteutua osana sosiaalihuollon asiakastietojärjestelmän kehittämistä. Toimiluvan saamisen edellytyksenä tulee olla tilastointijärjestelmän ajantasaisuus.

9. Tukihenkilötoiminta ja vertaisryhmät turvakotien toimintamuodoiksi

Turvakodeissa tulee lisätä tukihenkilöiden ja vertaisryhmien käyttöä osana selviytymisprosessia. Ammattilaisten ja tukihenkilöiden välille on luotava toimiva yhteistyömalli, mikä pitää sisällään muun muassa vertaistoimijoiden kouluttamisen ja työnohjauksen.

10. Nimetön asiointi mahdollistettava turvakodeissa

Asiakkaalla tulee olla mahdollisuus nimettömään asiointiin turvakotijaksolla, ei vain avopalveluissa.

4 Turvakotikäsitteistö

Turvakotipalveluista käytettävät termit eivät ole selkeitä tai yhdenmukaisia. Käytännössä esimerkiksi turvakoti voi toimia itsenäisesti erillisenä väkivaltatyöhön keskittyvänä yksikkönä tai turvakodiksi voidaan nimittää lähisuhde- ja perheväkivallan uhreille tarkoitettuja paikkoja, jotka ovat esimerkiksi lastenkodin yhteydessä. Palvelujärjestelmän ja käytäntöjen kehittämisen edellyttävät käsitteistön yhtenäistämistä. Tässä luvussa on keskeisimmät turvakotipalvelun käsitelmääritykset.

Lähisuhde- ja perheväkivallan muotoja on fyysinen, psyykinen, sosiaalinen, taloudellinen ja seksuaalinen väkivalta. Fyysinen väkivalta on esimerkiksi lyömistä, potkimista, repimistä tai tönimistä. Psyykinen väkivalta on toisen henkilön uhkailua, vähättelyä, nimittelyä ja pilkkaamista. Sosiaalinen väkivalta on liikkumisen rajoittamista ja eristämistä siten, että esimerkiksi mahdollisuus tavata ystäviä tai osallistua harrastuksiin kapeutuu. Taloudellinen väkivalta kohdistuu esimerkiksi puolison varallisuuden ja omaisuuden käyttämiseen omiin tarkoituksiin. Seksuaalisessa väkivallassa on ahdistelua ja/tai toisen osapuolen pakottamista seksuaaliseen kanssakäymiseen vastoin hänen tahtoaan.

Palveluverkostossa *väkivaltatyö* on moniammatillista yhteistyötä, jossa tavoitteena on lähisuhde- ja perheväkivallan loppuminen. Eri ammattikunnista erityisesti lääkärit, sairaanhoitajat, mielenterveystyöntekijät ja sosiaalityöntekijät kohtaavat asiakkaita, jotka elävät lähisuhde- ja perheväkivallan keskellä. Turvakodeissa ja sen tarjoamissa avopalveluissa on *väkivaltatyön erityisosaamista*. Väkivaltatyössä väkivalta otetaan käsiteltäväksi erillisenä ongelmana, jolloin se ei peity esimerkiksi päihde- tai mielenterveysongelman taakse. Työntekijältä väkivaltatyö edellyttää sukupuolistuneen väkivaltailmiön tuntemista ja väkivallan muotojen tunnistamista. Työntekijä varmistaa uhrin turvallisuuden ja kykenee käsittelemään asiakkaan traumatisoitumista (Keskinen 2005).

Turvakoti on lähisuhde- ja perheväkivallan uhreille, naisille, miehille ja lapsille, tarkoitettu *matalan kynnyksen yksikkö*. Turvakoti on auki vuorokauden ympäri ja siellä on sosiaali- ja/tai terveysalan koulutuksen saanut henkilöstö, joka on erikoistunut väkivaltatyöhön. Asiakas voi mennä turvakotiin mihin vuorokauden aikaan tahansa. Tavoitteena on uhrin turvallisuuden takaaminen, väkivaltakierteen katkaiseminen ja sen aiheuttamien kriisien ja muiden ongelmien hoitaminen.

Turvakotijakson aikana asiakas asuu turvakodissa. Turvakodit tarjoavat *avopalveluja* lähisuhde- ja perheväkivallan uhreille, jotka eivät tarvitse ympärivuorokautista apua. Monimuotoiset avopalvelut voidaan koota yhteen *avopalveluyksikköön* tai niitä voidaan antaa samoissa tiloissa, joissa tarjotaan ympärivuorokautista palvelua. Asiakkaan turvakotijakson päätyttyä hän voi saada turvakodista *avopalveluina tarjottavia jälkihuollollisia palveluja*. Turvakotien *lapsityöllä* tarkoitetaan siihen erikoistuneen työntekijän työskentelyä lapsen kanssa. Lapsityössä lähtökohtana on lapsen osallisuus ja voimavarat.

Integroidusta työmallista puhutaan silloin, kun palveluja tarjotaan lähisuhde- ja perheväkivallan kokijoille, näkijöille ja tekijöille. Tällöin nais-, lapsi- ja miestyöntekijät tekevät yhteistyötä ja suunnittelevat väkivallan uhrien ja tekijän auttamisen yhteisen näkemyksen pohjalta (Säävälä & Nyqvist 2006, 42). Integroidussa työmallissa yhdistyvät erilaiset työskentelyä ohjaavat viitekehykset toimivaksi kokonaisuudeksi.

Tuettu asuminen tarkoittaa turvakodista lähteville, asuntoa tarvitseville asiakkaille tarjottavia määräaikaista vuokra-asuntoja. Asumiseen liittyy tavoitteellinen työskentely väkivallasta ja sen vaikutuksista eroon pääsemiseksi.

Salainen turvakoti sijaitsee tuntemattomassa osoitteessa ja sen fyysinen sijainti voi vaihtua tietyin ajoin. Tällöin puhutaan liikkuvasta tai mobiiliturvakodista. Tavoitteena on asiakkaan turvallisuus silloin, kun hän elää hengenvaarallisessa tilanteessa ja/tai tappouhkausten keskellä.

Turva-asunto on väliaikainen asunto, johon lähisuhde- ja perheväkivallan uhri menee suojaan akuutissa väkivaltatilanteessa. Turva-asunto takaa yksittäisen henkilön tai perheenjäsenen fyysisen koskemattomuuden ja turvallisuuden. Turva-asuntopalvelun yhteydessä voi olla tarjolla myös ammatillista apua, mutta välttämättä asia ei ole näin. Turva-asunto palvelumuotona eroaa turvakodista siinä, että sen ylläpito ei edellytä erillistä toimilupaa.

Turvatalo on tyypillisesti nuorille ja heidän perheilleen tarkoitettu palvelu, jossa on kriisityön osaamista. Nuori voi hakeutua turvataloon akuutissa kriisissä ja viettää siellä lyhytaikaisesti iltoja ja öitä. Tavoitteena on ehkäistä ennalta ongelmien pahentuminen. Turvatalot eivät ole auki päivisin, eivätkä ne ole tarkoitettu pitkäkestoiseen asumiseen. Turvataloon hakeutuneen nuoren elämää voi leimata lähisuhde- ja perheväkivalta.

Kriisikeskus auttaa erilaisten elämän kriisien keskellä eläviä. Sinne voi hakeutua esimerkiksi läheisen kuoleman kohdatessa, mielenterveyden pettäessä tai haettaessa apua lähisuhde- ja perheväkivaltaongelmaan. Kriisikeskukset tarjoavat asiakkaille apua matalan kynnyksen periaatteella joko päivisin tai ympärivuorokautisesti.

5 Suomalainen turvakotijärjestelmä kansainvälisessä kontekstissa

Turvakotipalvelujärjestelmän historia on varsin lyhyt verrattuna moneen muuhun sosiaalipalveluun. Euroopassa, Yhdysvalloissa ja Australiassa naisliikkeet ja naisaktivistit ovat olleet perustamassa turvakoteja ja naisille tarkoitettuja kriisiyksiköitä. Ensimmäinen eurooppalainen turvakoti avattiin Lontoossa vuonna 1971. 1980-luvulta alkaen turvakotien, auttavien puhelinpalveluiden tai kriisiapua antavien avopalveluiden määrä kasvoi eri maissa.

Turvakotitoiminnan lähtökohdissa on maittain paitsi linjaeroja myös yhtäläisyyksiä. Esimerkiksi Ruotsin ja Iso-Britannian turvakotitoiminta on kiinteässä yhteydessä naisliikkeeseen ja sen päämääriin (Hague 1999; Recommendations... 2001). Suomalaisen järjestelmän juuret ovat lastensuojelussa. Yhteistä Suomen, Ruotsin ja Iso-Britannian turvakotitoiminnalle on, että yleensä järjestöt ylläpitävät turvakoteja. Suomi eroaa monesta muusta maasta siinä, että meillä turvakodit eivät ole salaisissa osoitteissa (Keskinen 2005, 99), sekä siinä, että turvakodit ovat avoimia myös miehille.

Suomalaisen turvakotijärjestelmän juuret ovat ensikotitoiminnassa, niiden kehittämisessä ja muutoksessa. Ensimmäiset turvakodit meillä perustettiin Helsinkiin, Ouluun, Turkuun ja Kotkaan aluksi kolmivuotisena kokeiluna vuonna 1979 (Heinänen 1992, 82–88). Vaikka ruohonjuuritasolla työskenneltiin lähisuhde- ja perheväkivallan ehkäisemiseksi ja poistamiseksi, lähisuhde- ja perheväkivaltaongelmaa ei pidetty vakavana yhteiskunnallisena kysymyksenä vielä pitkään aikaan (Ruohonen 2006, 14).

Naisiin kohdistuva väkivalta tuomittiin ihmisoikeusrikkomukseksi Pekingissä pidetyn YK:n neljännen naisten maailman konferenssin ohjelmassa vuonna 1995 (Julkunen 1997, 53). Sen loppuasiakirja velvoitti valtioita toimenpiteisiin ongelman poistamiseksi. Tämän jälkeen Suomen hallitus laati tasa-arvo-ohjelman (Pekingistä Suomeen... 1997) ja valtion talousarviossa osoitettiin varoja naisiin kohdistuvan väkivallan vastaiseen toimintaan. Tätä ennen Suomessa oli ollut tasa-arvoneuvottelukunnan (TANE) toimesta perustettu ensimmäinen väkivaltajaosto ja tutkimusjaosto 1990-luvulla. Sitä seurasi TANEn toinen väkivaltajaosto, joka laati kansallisen toimenpidesuunnitelman. Sosiaali- ja terveysalan tutkimus- ja kehittämiskeskusella (Stakes) oli Naisiin kohdistuvan väkivallan ja prostituution ehkäisyprojekti vuosina 1998–2002. Lääninhallitusten alueelliset työryhmät vastasivat sen toteuttamisesta alueellisesti. Hankkeen tavoitteena oli muun muassa kehittää ja tehostaa uhreille ja tekijöille tarkoitettuja palveluja.

Kansallisella tasolla meillä on ollut useita ohjelmia, joiden tavoitteena on ollut palveluverkoston kehittäminen. Lähisuhde- ja perheväkivallan ehkäisyohjelma toteutui Suomessa vuosina 2004–2007. Sen tavoitteet kiteytyivät maan kattavan palveluverkoston luomiseen, varhaiseen puuttumiseen ja ammatillisen osaamisen kehittämiseen (Sosiaali- ja terveysministeriö 2004). Tällä hetkellä on meneillään sosiaali- ja terveydenhuollon kansallinen kehittämisohjelma, KASTE 2008–2011 (Sosiaali- ja terveysministeriö 2008). Siinä lähisuhde- ja perheväkivaltaa

sivutaan ennalta ehkäisyn ja varhaisen puuttumisen näkökulmista toteamalla, että väkivalta perheissä on yksi hyvinvoinnin haasteista. Ohjelmaa linjataan toimeenpanosuunnitelmalla. Sen mukaan kehitetään ja otetaan käyttöön sellaisia työtapoja ja menetelmiä, jotka vähentävät lapsiin ja nuoriin kohdistuvaa ja lähisuhteissa ilmenevää väkivaltaa ja kaltoinkohtelua (Sosiaali- ja terveystieteiden tutkimuskeskus 2009, 28).

Euroopan neuvoston suositus on yksi turvakodin perhepaikka 10 000 asukasta kohti. Vuonna 2007 Suomessa arvioitiin olevan 125 turvakotien perhepaikkaa eli 0,24 paikkaa 10 000 asukasta kohti. Kun paikkamääriä tarkastellaan suhteessa asukaslukuun, Suomi sijoittuu eurooppalaisessa vertailussa alle puolen välin. Asukaslukuun suhteutettuna turvakotipaikkoja on eniten Luxemburgissa, Slovakiassa, Maltalla ja Hollannissa. Seuraavina tulevat Tshekki, Espanja, Saksa ja Itävalta. Heikoin tilanne on Kreikassa, Bulgariassa, Georgiassa, Makedoniassa ja Turkissa. Useissa maissa, Suomi mukaan lukien, turvakotipalvelujen tarjonta on alueellisesti epätasaisesti jakaantunut. Erityisesti maaseudulla palvelutarjonta on vähäistä. Ympärivuorokautisia palveluja tarjotaan 29 prosentissa Euroopan maista. Niiden joukossa on myös Suomi. Useissa maissa turvakotien toiminta on taloudellisesti aliresursoitua. (Hagemann-White & Bohn 2007, 23–24.)

Viime vuosina turvakotijärjestelmää on kehitetty monissa maissa. Norja on sitoutunut varmistamaan palveluiden saatavuuden kaikkialla maassa ja siellä on myös voimassaoleva lainsäädäntö turvakotipalveluiden järjestämisestä. Myös Turkissa lainsäädäntö määrittelee turvakotien järjestämisvastuun. Kuntien tulee vastata turvakotipalveluiden tarjoamisesta siten, että kuntalaisten käytössä on oltava yksi turvakoti 50 000 asukasta kohden. Iso-Britannia ja Espanja ovat lisänneet turvakotien rahoitusta. Iso-Britanniassa rahoitus on sidottu lainmukaiseen velvollisuuteen järjestää asunto asunnottomille. Toisin sanoen nainen, joka on joutunut lähtemään kotoaan väkivallan vuoksi, luokitellaan asunnottomaksi ja hänelle on tarjottava paikka turvakodista. Myös Wienin kaupunki on taannut turvakotien rahoituksen. Ranskassa on kehitetty tietojärjestelmää avoimista turvakotipaikoista. Tanska on kiinnittänyt erityistä huomiota vähemmistökuultuureista tuleviin naisiin, jotka elävät väkivaltaisessa suhteessa. (Hagemann-White & Bohn 2007, 23-24.)

6 Lainsäädäntö turvakotien toiminnan taustalla

Lähisuhde- ja perheväkivallan uhreille tarjottavien turvakotipalveluiden taustalla olevaa lainsäädäntöä voidaan tarkastella kahdesta näkökulmasta. Laeilla voidaan normittaa yhtäältä uhrin asemaa ja turvallisuutta, toisaalta palvelutarjontaa. Uhrin turvallisuutta on pyritty edistämään useilla laeilla. Sen sijaan meiltä puuttuu laki, mikä velvoittaisi kuntia järjestämään turvakotipalveluja. Palvelujen järjestämisvastuu on yleinen, sillä sosiaalihuoltolain (710/1982) mukaan kunnan on huolehdittava sosiaalipalvelujen järjestämisestä asukkailleen. Pohjoismaista Tanskassa ja Norjassa lainsäädäntö painottaa kunnan vastuuta lähisuhde- ja perheväkivallan uhreille tarjottavien palveluiden järjestämisessä (Det kongelige barne- og likestillingsdepartement 2009).

Suomen perustuslaki ja kansainväliset ihmisoikeussopimukset määrittelevät lähisuhde- ja perheväkivallan uhrin oikeuksia. Suomen perustuslain mukaan (7§) jokaisella on oikeus elämään, henkilökohtaiseen vapauteen, koskemattomuuteen ja turvallisuuteen (Suomen perustuslaki 731/1999).

Lastensuojelulaisissa (417/2007) on useita kohtia, jotka koskevat lapsen etua ja hyvinvointia. Lastensuojelun tarvetta arvioitaessa ja lastensuojelua toteutettaessa on ensisijaisesti otettava huomioon lapsen etu (4§). Sitä arvioitaessa on kiinnitettävä huomiota muun muassa siihen, miten eri toimenpidevaihtoehdot ja ratkaisut turvaavat lapselle turvallisen kasvuympäristön ja ruumiillisen sekä henkisen koskemattomuuden. Lastensuojelu ehkäisee lapsen ja perheen ongelmia. Tavoitteena on puuttua ongelmiin riittävän varhain. Uhka lapsen henkeä ja terveyttä kohtaan on avohuollon tukitoimenpiteiden (34 §) ja huostaanoton peruste (40 §). Lastensuojelulain 25 §:n perusteella muun muassa sosiaali- ja terveydenhuollon, koulutoimen tai seurakunnan palveluksessa tai luottamustoimessa olevalla on ilmoitusvelvollisuus perhe- ja yksilökohtaisen lastensuojelun tarpeesta.

Väkivaltainen henkilö voidaan määrätä tahdonvastaiseen hoitoon päihdehuolto- ja mielenterveyslain nojalla. Väkivalta itsessään ei ole riittävä hoitoon määräämisen syy, jolloin lainsäädännössä väkivaltaongelma määrittyy joko mielenterveys- tai päihdeongelmaksi. Päihdehuoltolain (41/1986) 10 §:ssä määritellään tahdonvastaisen hoidon kriteerit, joiden mukaan päihdeiden käytön vuoksi väkivaltaisella tavalla käyttäytyvä ja perheen terveyttä ja turvallisuutta vaarantava henkilö voidaan määrätä tahdonvastaiseen hoitoon. Mielenterveyslain (1116/1990) 8 § määrittelee tahdon vastaiseen hoitoon henkilön, joka mielenterveysongelman vuoksi uhkaa muiden henkilöiden terveyttä ja turvallisuutta. Niin sanottua pakkohoitoa määritteleviä pykäliä sovelletaan käytäntöön vain harvoin. Sosiaalihuoltolain (710/1982) 41 §:n mukaan sosiaalityöntekijällä on oikeus tietyin ehdoin mennä asuntoon, jossa sosiaalihuollon tarpeessa olevan henkilön turvallisuus vakavasti vaarantuu.

Ennen vuotta 1995 rikokset jaettiin yksityisellä ja julkisella paikalla tapahtuviksi. Kotona tapahtunut pahoinpitely tuli virallisen syytteen alaiseksi rikokseksi vuonna 1995 ja raiskaus avioliitossa kriminalisoitiin vuonna 1994. Muutoksilla viestittiin, että perhe- ja parisuhdeväkivalta ei kuulu vain ihmisten yksityiselämään, vaan ne vaativat yhteiskunnan puuttumista. Käytännössä syyttäjä voi aloittaa syyteharkinnan ilman uhrin lupaa (Laki rikoslain muuttamisesta 578/1995). Väkivalta voidaan määritellä lieväksi pahoinpitelyksi, pahoinpitelyksi tai törkeäksi pahoinpitelyksi.

Lähestymiskiellon määräämistä normittava laki oli merkittävä lainsäädännöllinen uudistus vuonna 1999. Sitä seurasi perheen sisäisen lähestymiskiellon sisällyttäminen lakiin vuonna 2005. Lähestymiskiellon avulla pyritään estämään entisen tai nykyisen kumppanin väkivaltainen käyttäytyminen. Tyypillinen tapaus, jossa lakia sovelletaan, on entisen puolison tai asuin-kumppanin vakava häirintä. Lähestymiskielto edellyttää perusteltua oletusta, että henkilö, jolle sitä pyydetään, tulisi tekemään uhatuksi tuntevalle henkilölle henkeen, terveyteen, vapautteen tai rauhaan kohdistuvan rikoksen (Laki lähestymiskiellosta 898/1998). Lähestymiskieltoon määrätty henkilö ei saa tavata suojattavaa henkilöä eikä ottaa yhteyttä häneen. Perheen sisäiseen lähestymiskieltoon määrätyn henkilön on poistuttava yhteisestä asunnosta, eikä hän saa palata sinne. Kielto on voimassa enintään kolme kuukautta, jonka jälkeen se voidaan uudistaa kolmeksi kuukaudeksi (Laki lähestymiskiellosta annetun lain muuttamisesta 711/2004).

7 Turvakotipalvelut

7.1 Turvakotien määrä on vähäinen

Suomessa ei ole olemassa kattavaa tietoa tai rekisteriä tarjottavista turvakotipalveluista. Selvitystyön aikana tätä asiaa kartoitettiin kysymällä lääninhallituksilta toimiluvan saaneista turvakodeista ja tekemällä internet-hakuja, koska turva-asunnon ylläpitäminen ei edellytä toimilupaa. Kohderyhmälle lähetettiin myös kysely, jonka toteutus selviää liitteestä (Liite 2).

Selvitystyö kohdistui ensisijaisesti turvakoteihin, jotka ovat erikoistuneet lähisuhde- ja perheväkivallan uhrien auttamiseen. Ne ovat auki ympärivuorokauden ja niissä on väkivaltatyön erityisosaamista. Asiakkaat voivat tulla turvakotiin tietyksi ajaksi tai hakea niistä avoimuollollisia palveluja. Turvakotijakson jälkeen tarjotaan jälkihuoltoa avopalveluna. Tämän tyyppisiä turvakoteja on Suomessa yhteensä 21 (Taulukko 1) (Liite 1).

Taulukko 1: Turvakotien määrä Suomessa

Tarjottava palvelu	Lukumäärä
Turvakoti itsenäisenä toimintana ja omissa tiloissa	4
Turvakoti ja ensikoti ² samassa yhdistyksessä	11
Turvakoti perhetukiyksikön tai vastaavan yhteydessä	6
Yhteensä	21

Suomessa on neljä turvakotia, joiden taustayhdistys on keskittynyt vain lähisuhde- ja perheväkivallan uhrien auttamiseen ja turvakotitoimintaan. Pääkaupungin turvakoti (Helsinki), Vantaan turvakoti ja Espoon turvakoti ovat Ensi- ja turvakotien liiton jäsenyhdistysten ylläpitämiä turvakoteja. Turvakoti Monaa ylläpitää Monika-naiset liitto. Sen toimipisteet ovat pääkaupunkiseudulla ja Kajaanissa.

Turvakodeista yksitoista on yhteydessä ensikotitoimintaan, siten että ylläpitäjäyhdistys tuottaa sekä turvakoti- että ensikotipalveluja. Kuusi turvakotia toimii perhetukiyksikön tai vastaavan yhteydessä. Kun turvakoti on läheisessä yhteydessä muuhun toimintaan, voi olla, että toiminnot tukevat toisiaan, esimerkiksi ensi- ja turvakotien asiakkaiden ongelmat voivat olla samankaltaisia. Ensi- ja turvakotien liitto onkin tehnyt uraa uurtavaa työtä turvakotitoiminnan kehittämisessä jo 30 vuotta. Sen jäsenyhdistysten turvakotien työntekijät ovat kouluttautuneet väkivaltatyöhön ja tapaavat toisiaan säännöllisesti työkokouksissa. Liitolla on myös työtä määrittelevät laatukriteerit.

² Ensikotien tavoitteena on tukea vanhemmuutta ja vanhemman ja lapsen välistä vuorovaikutusta raskauden ja vauvavaiheen aikana.

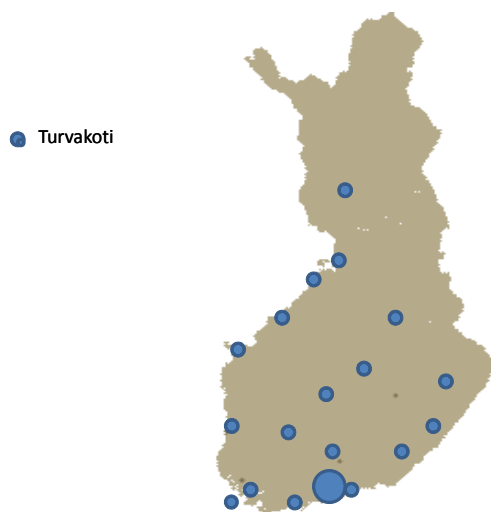
Kun työntekijät tekevät myös muuta työtä kuin väkivaltatyötä, tämä tuo haasteita työntekijän osaamiselle. Yhteisen henkilöstön käyttö on ymmärrettävää, koska turvakodit toimivat usein yhdistyspohjalta. Silloin useiden toimintamuotojen tarjoaminen eri asiakasryhmille on palvelun tuottajalle taloudellinen kannattavuuskysymys. Tilanne voi kuitenkin heikentää lähisuhde- ja perheväkivallan uhrien saamaa palvelua.

7.2 Turvakodit ovat keskittyneet Etelä-Suomeen

Suurin osa turvakodeista sijaitsee Etelä- ja Länsi-Suomen lääneissä. Etelä-Suomen läänissä on yhdeksän turvakotia ja Länsi-Suomen läänissä seitsemän turvakotia. Vaikka palvelutarjonta näyttäisi olevan kohtuullista eteläisessä Suomessa, turvakodit ovat sielläkin keskittyneet kaupunkeihin ja asiakkaalla voi olla pitkä matka lähimpään turvakotiin haja-asutusalueelta. Suurin osa väestöstä asuu Etelä-Suomessa, jolloin palvelutarjonta suhteessa asukasluukuun jää vähäiseksi.

Itä- ja Pohjois-Suomessa palvelutarjonta on vähäistä. Siellä on yhteensä viisi turvakotia, Joensuussa, Kuopiossa, Raahessa, Oulussa ja Rovaniemellä. Näiden lisäksi maahanmuuttajainasille tarjotaan palveluja Kajaanissa.

Seuraava kuvio (1) esittää turvakotien maantieteellisen sijainnin. Karttaan on merkitty vain turvakoti-nimikkeellä toimivat yksiköt. Siinä ei ole kriisikeskuksia, nuorten turvataloja tai lastenkoteja, joissa on turva-asunto tai turvakotipaikka.



Kuvio 1: Turvakotien maantieteellinen sijainti.

7.3 Toiminta on yhdistyspohjaista

Suurin osa turvakodeista toimii yhdistyspohjalta (Taulukko 2). Ensi- ja turvakotien liiton jäsenyhdistysten määrä on 14. Kaksi turvakotia kuuluu muihin yhdistyksiin (Monika-Naiset liitto ry ja Folkhälsan). Viisi kaupunkia, Maarianhamina, Porvoo, Lappeenranta, Joensuu ja Kuopio, ylläpitävät turvakoteja. Huomion arvoista on, että yksikään kuntayhtymä ei tuota turvakotipalveluja. Keväällä 2009 yksi turvakoti aloitti toimintansa osakeyhtiönä (Sinienkeli Oy), mutta lopetti pian havaittuaan toiminnan kannattamattomaksi. Turvakoti sijaitsi Etelä-Suomessa Hattulassa.

Taulukko 2: Turvakotien ylläpitäjät

Turvakotipalvelun ylläpitäjätaho	Lukumäärä
<i>Yhdistys</i>	
Ensi- ja turvakotien liiton jäsenyhdistys	14
Muu yhdistys	2
<i>Kaupunki tai kunta</i>	5
<i>Kuntayhtymä</i>	0
<i>Yritys</i>	0
Yhteensä	21

Ensi- ja turvakotien liitto, johon suurin osa turvakotipalveluja tuottavista yhdistyksistä kuuluu kuvaa omaa toimintaansa seuraavasti:

Ensi- ja turvakotien liitto on valtakunnallinen lastensuojelujärjestö. Sen jäsenyhdistykset tuottavat paikallisesti palveluja perhe- ja lähisuhdeväkivaltaa kokeneille, väkivaltaa käyttäneille ja sille altistuneille lapsille, naisille ja miehille. Työn tavoitteita ovat väkivaltakierteen katkaiseminen, sen seurausten hoitaminen ja väkivallan ennaltaehkäiseminen.

Ensi- ja turvakotien liiton näkemyksen mukaan yhteiskunnallinen tasa-arvo on turvallisuuden edellytys. Väkivaltatyön perustana ovat kansainväliset ihmisoikeussopimukset ja kansallinen lainsäädäntö. Niiden mukaan väkivalta on aina ihmisoikeusrikkomus ja rikoslain määritysten täytyessä myös rikos.

Liiton ja jäsenyhdistysten työntekijät ovat yhdessä tuottaneet turvakotien ja avopalveluiden kriteerit, jotka määrittävät palveluiden laatutavoitteet.

Turvallisuus on väkivaltatyössä sekä työskentelyn edellytys että sen tavoite. Väkivaltatyössä autetaan kaikkia osapuolia. Ensisijaista on väkivallan kokijan ja lasten turvallisuus ja väkivallan loppuminen. Väkivaltatyö turvakodeissa ja avopalveluissa on erityistä osaamista edellyttävää ammatillista työtä, jota arvioidaan säännöllisesti. Väkivaltaan puuttuminen ja sen seurausten hoitaminen edellyttää yhteistyötä eri toimijoiden kesken. (Ensi- ja turvakotien liitto ry 2009.)

7.4 Kriisikeskukset, lastenkodit ja nuorten turvatalot turvakoti- palveluiden tuottajina

Lähisuhde- ja perheväkivallan uhreja autetaan myös *kriisikeskuksissa*, joiden pitkäaikaisista asiakkaista suuri osa voi olla nimenomaan lähisuhde- ja perheväkivallan uhreja (Vikman 2008). Tämä kertoo omalta osaltaan siitä, että turvakotipalveluja on niiden tarpeeseen nähden liian vähän. Kriisikeskuksissa työntekijöiden osaaminen ei ole ensisijaisesti väkivaltatyön osaamista vaan laajasti ymmärrettynä kriisityön osaamista. Selvityksen yhteydessä tehdyn kyselyn perusteella kolme kriisikeskusta auttaa lähisuhde- ja perheväkivallan uhreja. Ne sijaitsevat Kotkassa, Savonlinnassa ja Raumalla. Näistä kaksi toimii yhdistyspohjalta ja yksi on kaupungin tuottamaa palvelua. Savonlinnassa ja Raumalla on Suomen mielenterveysseuran jäsenyhdistysten ylläpitämät kriisikeskukset. Kotkan kaupunki tuottaa kriisikeskuspalveluja.

Lastenkotien yhteydessä voi olla turvakotipaikkoja tai turva-asuntoja. Kyselyyn vastasi viisi lastenkotia, jotka tarjoavat turvakotipalveluja. Ne sijaitsevat Laitilassa, Ristiinassa, Kajaanissa, Suomussalmella ja Paltamolla. Kolme lastenkotia toimii yhdistyspohjalta ja kaksi on osakeyhtiötä. Kolmessa lastenkodeista on tarjolla turva-asunto lähisuhde- ja perheväkivallan uhreille. Neljä lastenkotia täydentävät Itä- ja Pohjois-Suomen vähäistä turvakotimäärää.

Lastenkodit eivät tarjoa avoimuollollisia palveluja lähisuhde- ja perheväkivallan uhreille samassa määrin kuin turvakotinimikkeellä toimivat palvelut. Toimintamuodoista oikeudellinen neuvonta on lastenkodeissa vähäisempää kuin turvakodeissa. Ne eivät myöskään ole yleensä kehittäneet toimintamuotoja väkivallan tekijöiden auttamiseen. Integroitu toimintamalli ei siis ole niissä käytössä siten kuin turvakotinimikkeellä toimivissa yksiköissä.

Punainen Risti ylläpitää *nuorten turvataloja*, jotka antavat apua ja tukea vaikeassa elämäntilanteessa oleville alle 19-vuotiaille nuorille sekä heidän perheilleen. Turvatalot tarjoavat nuorelle kriisiyöpymispaikan ja keskusteluapua. Nuorten turvatalot tarjoavat apua, kun nuori elää perheessä, jossa on lähisuhde- tai perheväkivaltaa, mutta ne eivät ole auki ympärivuorokauden, eivätkä tarjoa mahdollisuutta turvakotijaksoon samalla tavalla kuin turvakodit. Suomessa on viisi nuorten turvataloa. Kun turvataloille lähetettiin lähisuhde- ja perheväkivallan uhrien palveluja kartoittava kysely, ainoastaan yksi turvatalo vastasi. Tästä voinee päätellä, että nuorten turvatalot eivät koe auttavansa ensisijaisesti lähisuhde- ja perheväkivallan uhreja.

7.5 Perhepaikkoja on alle Euroopan Neuvoston suosituksen

Suomessa on 123 perhepaikkaa ja 375 vuodepaikkaa lähisuhde- ja perheväkivallan uhreille (Taulukko 3). Nämä luvut perustuvat palvelun tuottajien omiin ilmoituksiin selvityksen yhteydessä tehdyssä kyselyssä³. Turvakotipaikkojen määrät voivat vaihdella, kun turvakoti toimii osana muuta toimintaa, koska asiakaspaikkoja voidaan siirtää asiakasryhmältä toiselle tilanteen mukaan. Perhepaikka on mitoitettu keskimäärin kolmelle hengelle, joskin luku voi vaihdella turvakodeittain.

Vuonna 2007 Suomessa arvioitiin olevan 125 turvakotien perhepaikkaa, mikä on 0,24 paikkaa 10 000 asukasta kohti, kun Euroopan Neuvoston suositus on 1 perhepaikka 10 000 asukasta

³ Luvuista on poistettu Sinienkeli Oy:n ilmoittamat paikat, koska turvakoti lopetti toimintansa vuonna 2009.

kohden (Hagemann-White & Bohn 2007, 23-24). Suomi ei täytä palvelutarjonnassa kansainvälistä suositusta. Yhdistyneiden Kansakuntien (2008) naisten syrjinnän poistamista käsittelevä komitea on huomauttanut tästä. Suomessa tulisi olla noin 530 perhepaikkaa, jotta Suomi täyttäisi Euroopan Neuvoston suosituksen.

Taulukko 3: Turvakotipaikkojen määrä

	Vuodepaikat	Perhepaikat
Turvakotipaikat, turvakotinimikkeellä toimivissa toimipisteissä	321	109
Turvakotipaikat, kriisikeskusten yhteydessä	20	5
Turvakotipaikka, lastenkodin yhteydessä	34	9
Yhteensä	375	123

Lääninhallitusten lupamenettelyssä määritellään asiakaspaikat perhepaikkoina, minkä takia turvakodeissa käytettävät huoneet määritellään usein sen mukaan. Myös kuntien maksusitoumukset tulevat usein tasasuuruksina perhekohtaisesti. Jos perheen koko ylittää kolme henkeä, turvakoti ei kata palvelun kustannuksia kunnan maksusitoumuksilla. Kun turvakodin asiakaspaikat ovat täynnä, se ei voi myöskään ottaa uusia asiakkaita niiden tilalle, joita maksusitoumus ei kata.

7.6 Epävarma rahoituspohja

Turvakotien toimintaa rahoitetaan pääsääntöisesti joko maksusitoumuksilla tai ostopalvelusopimuksilla. Jos palvelun tuottajana on kunta, turvakodin rahoitus voi tulla suoraan kunnan budjetista. Turvakodit eivät yleensä peri asiakasmaksuja. Jos niitä peritään, ne ovat vain pieni osa turvakodin kokonaisrahoituksesta. Lahjoitukset ovat satunnaisia ja kattavat korkeintaan yhden prosentin tuloista.

Asiakkaan tullessa turvakotiin, hänellä on joko maksusitoumus sovittuna tai se pyritään saamaan kunnan sosiaalitoimelta välittömästi turvakotijakson käynnistyttyä. Kun turvakodin ylläpitäjän rahoitus pohjautuu yksittäisiin maksusitoumuksiin, rahoitus on jatkuvasti epävarmalla pohjalla. Kun turvakoti on täynnä, ylläpitäjän taloudellinen tilanne on hyvä. Kun turvakodissa on vapaita asiakaspaikkoja, eivät turvakodin kustannukset, esimerkiksi henkilöstön palkkamenot, tule katetuiksi. Oman ongelmansa tuo se, että maksusitoumukset voivat olla tasasuuruksia ja perhekohtaisia, eikä perheen kokoa oteta niissä huomioon. Tähän asiaan on viitattu edellä perhepaikkoja käsittelevässä osassa (luku 7.5).

Turvakodin rahoitusperusta voi olla ostopalvelusopimuksen ja maksusitoumusten yhdistelmä. Kunnan kanssa vuosittain sovittavat ostopalvelusopimukset ovat maksusitoumuksia vakaampi rahoituspohja. Tällöin toiminta on ennakoitavissa vuodeksi kerrallaan.

Kunta on yleisin avopalvelun ja turvakotijakson jälkeen avopalveluna annettavan jälkihuollon maksaja. Avopalveluna voidaan tarjota myös Raha-automaattiyhdistyksen tukemaa kokeilu- ja kehittämistoimintaa.

Suomalainen turvakotijärjestelmä on sidoksissa lastensuojeluun. Kysymykseksi nouseekin, saavatko yksin tulevat aikuisasiakkaat palveluja. Turvakodit suhtautuvat myönteisesti tämän asiakasryhmän auttamiseen. Kunnat ovat usein budjetoineet turvakotien palvelumaksut lastensuojeluun, mutta yksin tulevan aikuisasiakkaan kohdalla turvakotipalvelun kustannukset tulee kattaa muusta kuin lastensuojelun resursseista.

Ensi- ja turvakotien liiton turvakotien toiminnanjohtajat olivat syksyn 2009 tapaamisessaan erittäin huolissaan yhdistysten taloudellisesta tilanteesta. Turvakotien taloustilanne oli selvästi heikentynyt saman vuoden keväästä. Viime aikoina on ollut tapauksia, joissa kunnat eivät anna maksusitoumuksia turvakotipalveluiden tarpeessa oleville asiakkaille.

Tällä hetkellä lähisuhde- ja perheväkivallan uhrin oikeus ja mahdollisuus hakeutua palveluun on kuntakohtaista. Tämän vuoksi turvakotipalvelun saaminen jatkossa tulisi olla lähisuhde- ja perheväkivallan uhrin oikeus. Palveluiden tuottajat korostivat kyselyssä rahoituksen pysyvyyden tärkeyttä, kansalaisten tasa-arvoisuutta palvelutarjonnassa ja asiakkaiden oikeutta saada apua väkivaltatilanteesta kunnan taloustilanteesta huolimatta. Eräs turvakodin johtaja totesi kyselyssä seuraavasti:

”Kansalaisten tasa-arvoisuus perheväkivallan hoitamisessa on erityisen tärkeää, koska hoitamaton/puuttumaton/säästämistä painottava viranhaltijain asenne vaarantaa monen yksilön loppuelämän. Erityisen haitalliset seuraukset tilanteesta on lapsille, siitä seuraa ylisukupolvisia ongelmia, elämänlaadun heikkenemistä ja yhä vain kasvava lasku yhteiskunnalle.”

Vastauksissa korostettiin valtion ja kuntien vastuuta palvelujen rahoituksessa. Perusmaksu, josta valtio ja/tai kunnat huolehtisivat, toisi työhön vakautta. Palvelujen minimitaso edellyttää kunnille myönnettyä valtion rahoitusta suhteutettuna alueen asukasmäärään. Turvakotien menot pysyvät samana asiakasmäärien vaihtelusta riippumatta. Turvakotipalvelua pidettiin palveluna, jonka ei tarvitse tuottaa voittoa.

7.7 Monikulttuurisuus haastaa turvakotijärjestelmän

Suomessa maahanmuuttajat voivat hakeutua mihin tahansa turvakotiin. Heille on myös yksi palveluntarjoaja, joka toimii valtakunnallisesti ja tuottaa palveluja ainoastaan maahanmuuttajille. Maahanmuuttajilla tulisi olla mahdollisuus saada tukea, ohjausta ja neuvontaa sillä kielellä mitä he puhuvat parhaiten (Pois väkivallasta...2004, 86). Työntekijällä on oltava kulttuurisensitiivistä erityisosaamista, kun hän työskentelee eri kieli- ja kulttuuritaustaisten lähisuhde- ja perheväkivallan uhrien kanssa. Sitä on kehitetty Turvakoti Monassa. Monika-naiset liitto kuvaa toimintaansa seuraavasti:

Monika-Naiset liitto ry on vuonna 1998 perustettu järjestö, jonka tavoitteena on edistää maahanmuuttajanaisten asemaa Suomessa. Se tarjoaa ja kehittää palveluja lähisuhde- ja perheväkivaltaa kokeneille maahanmuuttajanaisille, -tytöille ja -lapsille. Turvakoti Mona on ensimmäinen Suomeen perustettu tur-

vakoti, joka on tarkoitettu väkivaltaa kokeneille maahanmuuttajanaisille ja -lapsille. Se on toiminut heinäkuusta 2004 lähtien salaisessa osoitteessa tarjoten asumis- ja erityispalveluja monikulttuurisille naisille ja lapsille, jotka ovat välittömässä hengenvaarassa lähisuhde- tai perheväkivallan vuoksi (esim. kunniaan liittyvän väkivallan uhrin, pakkoavioliiton pelko, ihmiskauppa uhrin). Palveluja tarjotaan useilla eri vähemmistökielillä. Turvakotiin voi hakeutua kaikkialta Suomesta. (Monika-naiset liitto ry 2009.)

Kun Turvakoti Monassa kaikki asiakkaat ovat monikulttuurisia, on muissa turvakodeissa maahanmuuttajataustaisia joko noin kolmannes asiakkaista tai heitä ei ole juuri lainkaan. Tämä selittyy turvakotien alueellisella sijainnilla, sillä Etelä-Suomen turvakodeissa heitä on noin kolmannes asiakkaista ja muualla Suomessa tätä vähemmän. Kun turvakotiasiakkaista kolmannes on vuositasolla maahanmuuttajia, tämä voi tarkoittaa Etelä-Suomen turvakodeissa sitä, että tiettyinä hetkenä kaikki turvakodin asiakkaat ovat maahanmuuttajia. Turvakotien antama apu ja tuki pohjautuu ensisijaisesti työntekijän ja asiakkaan vuorovaikutukseen ja keskusteluun, jolloin maahanmuuttajat asettavat työntekijöiden osaamiselle suuria haasteita. Turvakodit tekevät tarvittaessa yhteistyötä siten, että Monika-Naiset liitto konsultoi muita turvakoteja kulttuurisensitiivisyyttä vaativissa kysymyksissä ja asiakastapauksissa.

7.8 Kriisi- ja keskusteluapu on toiminnan perusta

Turvakotijaksolla asiakas saa kriisi- ja/tai keskusteluapua, sosiaaliturvaan liittyvää neuvontaa ja palveluohjausta. Yleensä turvakodissa myös neuvotaan lähisuhde- ja perheväkivallan uhrin lainsäädännöllisistä oikeuksista, kuten lähestymiskiellosta. Vertaisryhmät ja tukihenkilöiden käyttö eivät ole turvakodeissa yhtä yleisiä kuin edellä mainitut toiminnat.

Yleensä turvakodit tarjoavat avohuollollisia palveluja väkivallan uhreille. Avopalveluissa työntekijällä on yleensä väkivaltatyön erityisosaamista. Avopalveluita tarjotaan turvakotijakson jälkeen, mutta myös silloin kun asiakas ei ole ollut turvakotijaksolla. Avohuollolliset palvelut ovat työntekijän kanssa käytäviä keskusteluja joko turvakodissa, avopalveluyksikössä tai puhelimitse. Jälkihuolto vaihtelee turvakotien kesken. Palvelutarjonta voi olla hyvinkin monipuolista, mutta suppeimmillaan sen kerrotaan olevan vain tarkistussoitto asiakkaalle.

Lapsia autetaan kriisi- ja/tai keskusteluapuna ja toiminnallisesti, kuten taiteen tekemisenä tai retkinä. Turvakodeissa lapsityötä on kehitetty esimerkiksi siten, että jokaisella lapsella on mahdollisuus kertoa omista kokemuksistaan ja keskustella lapsityöhön nimetyn ohjaajan kanssa. Joskus lapsityö sisältyy yleiseen kriisityöhön, eikä turvakodilla ole taloudellisia resursseja erilliseen lapsityöntekijään.

Vain harvat toimipaikat tarjoavat asiakkaille yksilö- tai ryhmäterapiaa. Tämä on ymmärrettävää, sillä turvakodit eivät ole terapiayksiköitä. Yleensä asiakas ohjataan terapiapalveluihin esimerkiksi perheneuvolaan. Terapia ei yleensä kuulu turvakotien henkilöstön erityisosaamiseen.

On tärkeää, että kunnan peruspalvelut tarjoavat riittävästi ja oikea-aikaisia kriisi- ja terapiapalveluja. Aina näitä palveluja ei ole saatavilla tai työntekijöillä ei ole lähisuhde- ja perheväkivallan uhrien auttamisessa tarvittavaa erityisosaamista. Asiakas voi esimerkiksi joutua jonottamaan perheneuvolaan tai lastenpsykiatriaan useita kuukausia. Julkisia palveluja tulisi

olla riittävästi tarjolla. Niissä tulee olla erityisosaamista, jolla vastataan lähisuhde- ja perheväkivallan uhrien tarpeeseen. Peruspalveluissa tulisi kehittää perhe- ja lähisuhdeväkivallan uhreille tarjottavia tukimuotoja (ks. Sosiaali- ja terveysministeriö 2005, 14).

7.9 Asiakkaan turvallisuuden varmistaminen

Asiakkaan turvallisuuden takaaminen voi edellyttää asiointia nimettömänä. Esimerkiksi väkivallan uhri ja/tai väkivallan tekijä voivat olla pienellä paikkakunnalla kaikkien tuntemia, jolloin uhri pelkää asian julkituloa. Joskus nimetön asiointi on tarpeellista, kun asiakkaan henkilöllisyys halutaan pitää salassa toisilta asiakkailta.

Tällä hetkellä nimetön asiointi turvakodeissa on mahdollista vain avopalvelussa, keskusteluiden tai puhelinneuvonnan yhteydessä. Jos asiakas jää turvakotiin yöksi, palveluntarjoaja tarvitsee pääsääntöisesti henkilötiedot kuntien maksusitoumusta varten. Ainoastaan maahanmuuttajainasialle tarkoitettussa Mona-kodissa asiointi anonyymisti on mahdollista ympärivuorokautisesti, mikäli asiakkaan tilanteen taustalla on erityistä uhkaa. Usein taustalla on kulttuurista väkivaltaa (esim. kunniaväkivaltaa tai pakkoavioliiton järjestämiseen liittyvää palkoa).

Joissain tapauksissa lapsen ja vanhemman turvallisuus voi vaarantua turvakodissa, koska väkivaltaa käyttävällä lapsen huoltajalla on lainmukainen oikeus tietää lapsensa olinpaikasta ja saada tavata lasta. Lapsiperheen hakeutuessa turvakotiin on lapsesta tehtävä lastensuojeluilmoitus. Jos lapsen turvallisuus on turvakodissa uhattuna, sosiaalityöntekijä päättää lapsen turvaamistoimista lastensuojelulain mukaisesti. Tätä mahdollisuutta käytetään kuitenkin vain harvoin.

Turvakotien asiakasturvallisuutta pyritään tehostamaan turvakameroin, vahvennetuilla ikkunalaseilla, hälytysrannekkeilla ja turvapuhelimilla. Turvakodit tekevät yhteistyötä vartiointiliikkeiden ja poliisin kanssa. Joissain tapauksissa turvakotia ympäröi hälytysjärjestelmällä varustettu aita; sisään pääsee ilmoittautumalla porttipuhelimeen. Asiakkaiden turvallisuuden takaamiseksi henkilökuntaa koulutetaan jatkuvasti. Henkilökunnan työn kuormittavuutta lisää se, että myös heidän oma turvallisuutensa voi olla uhattuna.

7.10 Asiakkaat naisia ja lapsia

Seuraavaksi (luvut 7.10 ja 7.11) tarkastellaan vuoden 2008 tilastotietoja kyselyn tulosten perusteella. Kyselyyn vastasi 21 turvakotinimikkeellä toimivaa yksikköä, kolme kriisikeskusta, viisi lastenkotia, joissa on turvakotipaikka ja yksi nuorten turvatalo. Vastajia oli yhteensä 30.

Turvakodit tilastoivat asiakkaita hyvin eri tavoin, koska meiltä puuttuu systemaattinen, kaikkia palvelun tuottajia sitova järjestelmä. Ensi- ja turvakotienliitto on kehittänyt tilastointia omien jäsenyhdistystensä osalta, mutta esimerkiksi kuntien ylläpitämissä toimintayksiköissä tilastointi voi joiltain osin olla erilainen. Kyselyssä ilmeni muun muassa seuraavia tilastoinnin puutteita: uusia asiakkuuksia ei tilastoida, asiakkaiden ikäjakaumia ei tilastoida, ikää ei eritellä sukupuolen mukaan tai lapsen sukupuolta ei tilastoida. Lapsen sukupuolen kirjaaminen olisi tärkeää, koska lapsena koetulla väkivallalla on erilaisia seurauksia tytöille ja pojille lapsen varttuessa aikuiseksi.

Vuonna 2008 asiakkaina oli ollut kyselyyn vastanneissa toimipisteissä yhteensä 1 618 lähisuhde- ja perheväkivallan uhria. Näistä 1 512 oli naisia ja 106 miehiä⁴. Naisten osuus asiakkaista oli 93 prosenttia ja miesten seitsemän prosenttia. Lapsiasiakkaiden määräksi ilmoitettiin 1 551. Lapsella tarkoitetaan tässä alle 18-vuotiaita.

Tilastokeskuksen kuntien talous- ja toimintatilastojen mukaan vuonna 2007 kunnat kustansivat 1681 aikuisen ja 2059 lapsen hoidon turvakodeissa. Aikuisten määrä on lähellä tämän kyselyn tuloksia. Lapsia tilastokeskuksen luvuissa on enemmän kuin tässä kyselyssä. Selitys lienee siinä, että tässä kyselyssä kaikki vastaajat eivät ilmoittaneet lapsiasiakkaiden määrää.

Turvakotikäynnit painottuvat uusiin asiakkuuksiin, joita ilmoitettiin olevan 80 prosenttia kaikista asiakkaista. Yleensä asiakkaan turvakotijakso kestää alle kaksi viikkoa. Näin ilmoitti yli puolet (15/26) vastaajista. Lyhyimmillään oleminen rajoittui yhdestä kolmeen vuorokauteen. Lähes aina turvakotijakso on ohi neljässä kuukaudessa.

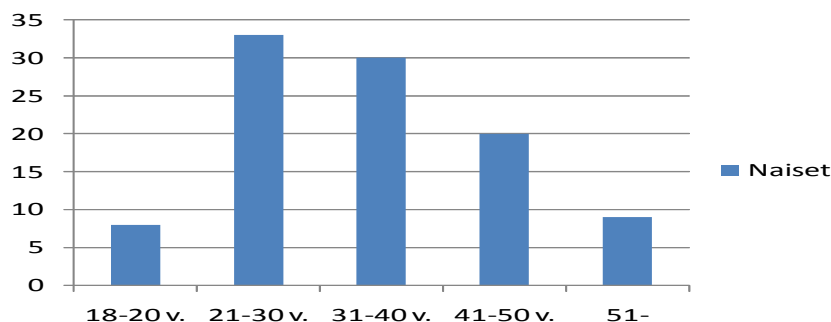
Olisi tärkeää tietää, mille asiakasryhmälle yksi turvakotijakso on riittävä ja ketkä tarvitsevat useampia turvakotijaksoja. Tulevaisuudessa tulee kiinnittää huomiota sen asiakasryhmän auttamiseen, joka tulee toistuvasti hakemaan apua lähisuhde- ja perheväkivallan seurauksena. Turvakotijaksoja voi olla useita myös siksi, että yksi jakso on liian lyhyt. Taustalla voi olla esimerkiksi maksusitoumuksen rajallisuus. On kuitenkin muistettava, että yksikään turvakotijakso ei ole turha, sillä selviytyminen voi kestää kauan ja jokainen turvakotijakso vie prosessia askeleen eteenpäin (ks. Ojuri 2004).

Palvelun käyttäjät nuoria ja keski-ikäisiä naisia

Vastaajat ilmoittivat yhteensä 968 naisiasiakkaan iän. Suurin palveluiden käyttäjäryhmä on 21-30-vuotiaat naisuhrit, joita oli 33 prosenttia asiakkaista (vastaajia 21) (kuvio 2). Lähes yhtä paljon (30 %) oli 31-40-vuotiaita naisasiakkaita. Turvakoteihin hakeutuu myös juuri täysikäiseksi tulleita, sillä yhdeksän prosenttia naisiasiakkaista oli 18-20-vuotiaita. Ikääntyvät naiset ovat harvemmin turvakotien asiakkaina.

Kaikissa ikäluokissa on piilevää avun tarvetta, koska turvakodit tavoittavat vain pienen määrän lähisuhde- ja perheväkivallan uhreista. Voidaan olettaa, että vanhemmissa ikäluokissa avun hakemisen kynnys on vielä korkeampi kuin nuoremmassa ikäluokissa. Lähisuhde- ja perheväkivalta on ongelma, johon liittyy uhrin häpeä ja syyllisyys. Osittain tämän vuoksi vanhempien ikäluokkien on vaikea hakea apua. Myös parisuhteella on sitovampi merkitys vanhemmissa kuin nuoremmassa ikäluokissa. Turvakodit toimivat usein lastensuojelullisesta lähtökohdasta, mikä myös voi nostaa yksintulevan avun hakemisen kynnystä.

⁴ Vuoden 2008 tilastotietoja kysyttäessä korostettiin, että kysymykset eivät tarkoita mahdollista erillistä miestyötä.



Kuvio 2: Naisiasiakkaiden ikäjakauma prosentteina kaikista naisiasiakkaista, joiden iät oli ilmoitettu (N=968).

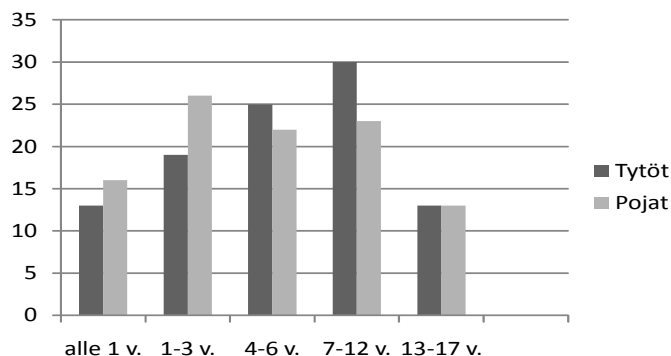
Vastaajat ilmoittivat 47 miesasiakkaan iän. Turvakotipalveluja käyttävät eri-ikäiset miehet, jotka ovat olleet väkivallan uhreina. 40 vuotta tai sitä nuorempia miehiä oli asiakkaista 26 ja yli 40-vuotiaita 21. Asiakaskunnassa oli vain muutama 18–20-vuotias ja yli 60-vuotias.

Lapsiasiakkaat alle kouluikäisiä

Lasten ikäjakaumaa kysyttiin erikseen tyttöjen ja poikien osalta. Kaikki turvakodit eivät tilastoi lapsen ikää sukupuolen mukaan. Osittain tämän vuoksi tiedot eivät anna kokonaiskuvaa lapsiasiakkaista. Tyttöasiakkaita koskevat tiedot perustuvat 17 vastaajan antamiin tietoihin ja yhteensä 843 asiakastapaukseen. Poika-asiakkaita koskevat tiedot perustuvat kahdentoista vastaajan antamiin tietoihin ja yhteensä 309 asiakastapaukseen. Voi olla, että tyttöasiakkaiden kohdalla ilmoitettiin kaikkien lapsiasiakkaiden ikäjakaumat.

Yli puolet tytöistä (57 %) ja pojista (64 %) oli alle kouluikäisiä (Kuvio 3). Vauvoja eli alle vuoden ikäisiä oli 13 prosenttia tytöistä ja 16 prosenttia pojista. Tytöistä kolmannes (30 %) oli 7–12-vuotiaita ja 13 prosenttia 13–17-vuotiaita. Pojista 23 prosenttia oli 7–12-vuotiaita ja 13 prosenttia 13–17-vuotiaita.

Puutteellisten tietojen vuoksi tulkinta turvakotien lapsiasiakkaiden ikäjakaumasta on vaikeaa. Voidaan kuitenkin kysyä, ovatko teini-ikäiset 13–17-vuotiaat nuoret, lähisuhde- ja perheväkivaltaa kokeneet, palvelujen piirissä? Todennäköisesti nuori, jonka huoltaja hakeutuu turvakotiin, menee itse kavereiden tai sukulaisten luo yöksi. Suurella osalla näistä nuorista on mahdollisuus hakea apua koulun sosiaali- ja terveyspalveluista. Tämä haastaa koulujen terveydenhoitajien, kuraattoreiden ja psykologien osaamisen (ks. Sosiaali- ja terveysministeriö 2005, 19; Pois väkivallasta...2004, 85).



Kuvio 3: Lapsiasiakkaiden ikäjakauma prosentteina kaikista tyttöasiakkaista (N=843) ja poika-asiakkaista (N=309), joiden iät oli ilmoitettu.

7.11 Ammattitaitoinen henkilökunta

Kyselyyn vastanneissa organisaatioissa työskentelee vastaajien ilmoituksen mukaan yhteensä 259 palkattua työntekijää. Suurimmissa toimipisteissä on 15 työntekijää. Vähäisimmillään väkivaltatyö on muutaman työntekijän varassa. Seitsemässä toimipisteessä on palkattujen työntekijöiden lisäksi myös vapaaehtoistyöntekijöitä; 72 henkilöä. Vastaajista suurin osa (25/30) piti henkilöstön määrää melko tai erittäin hyvänä. Loput (5) koki sen melko heikoksi.

Turvakotien johtajat tekevät vaativaa työtä, jossa painottuu johtamis- ja lainsäädäntöosaaminen. Kaikissa turvakodeissa ei ole omaa kokopäiväisesti työskentelevää johtajaa, vaan johtaja vastaa samanaikaisesti esimerkiksi ensikodin johtamisesta.

Ammattirakenne on ohjaajapainotteinen, sillä ohjaajia on kaksi kolmasosaa (68 %) palkatuista työntekijöistä. Sosiaalityöntekijöitä työskentelee turvakodeissa vain 12. Ohjaajat tekevät vuorotyötä lähellä asiakkaita ja sosiaalityöntekijöiden työ voi perustua normaalityöaikaan ja painottua paitsi asiakkaan trauman läpikäymiseen, myös sosiaaliturvaan liittyvään neuvontaan ja ohjaukseen (ks. Laine 2005).

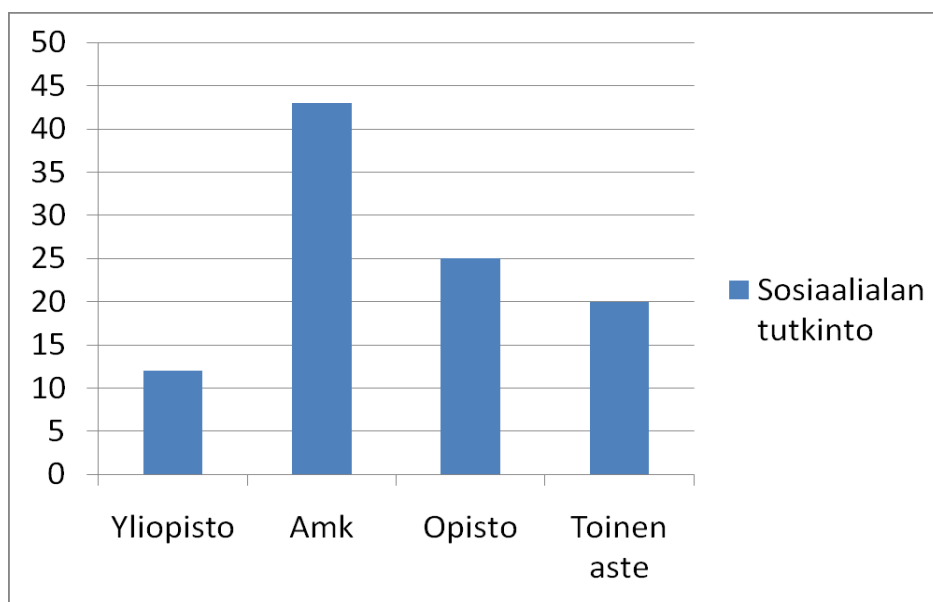
Naistyöhön on nimetty 38, miestyöhön 19 ja lapsityöhön 26 ohjaajaa. Nais- ja lapsityöhön nimettyjen ohjaajien määrä on erittäin alhainen suhteessa asiakkaiden määrään. Erityisesti Ensi- ja turvakotien liiton piirissä on kehitetty sekä nais- että lapsityötä, mikä voisi näkyä enemmän myös nimettyjen ohjaajien määrässä. Ohjaajan työssä painopisteenä ja vastuualueena voi olla naistyö tai lapsityö, mutta tämä ei näy ammattinimikkeessä. Naistyöntekijöiden nimeäminen toisi näkyväksi sukupuolisensitiivisen väkivaltatyön, jota ohjaajat joka tapauksessa tekevät turvakodeissa.

Edellä lueteltujen ammattiryhmien lisäksi turvakodeissa työskentelee ruokahuoltohenkilöstöä (13) ja hallintohenkilöstöä (9). Vakituksessa työsuhteessa olevalla ruokahuoltohenkilöstöllä

tulisi olla jonkinlainen käsitys lähisuhte- ja perheväkivaltailmiöstä, koska he ovat läsnä arkisissa tilanteissa, joissa asiakkaan paha olo voi purkautua.

Turvakotien työntekijät ovat koulutettuja, alalle soveltuvan tutkinnon suorittaneita. Suurin osa (76 %, N=201) koulutetuista turvakotien työntekijöistä on saanut sosiaalialan koulutuksen⁵. Terveysalan tutkinto oli lähes viidenneksellä (18 %) työntekijöistä ja loppuilla oli jonkun muun alan tutkinto. Kouluttamattomia oli ainoastaan kahdeksan työntekijää.

Sosiaalialan tutkinnon suorittaneista 43 prosentilla oli ammattikorkeakoulututkinto (kuvio 4). Neljännos työntekijöistä oli tehnyt opistoasteen tutkinnon ja viidenneksellä oli toisen asteen sosiaalialan koulutus. Maistereita oli kaksitoista prosenttia sosiaalialan koulutetuista.



Kuvio 4: Turvakodeissa työskentelevät sosiaalialan tutkinnon suorittaneet koulutusasteen mukaan, prosenttia kaikista sosiaalialan tutkinnon suorittaneista (N=201)

Terveysalan koulutuksen käyneitä työntekijöitä oli yhteensä 46. Heistä lähes puolella (21) oli opistotasoinen tutkinto. Toisen asteen tutkinto oli 17 työntekijällä, ammattikorkeakoulututkinto seitsemällä työntekijällä. Yksi työntekijä oli suorittanut tutkinnon yliopistossa. Terveysalalta turvakodeissa työskentelee erityisesti psykiatrisia sairaanhoitajia.

Työntekijöistä 17 oli muun kuin sosiaali- tai terveystieteiden tutkinnon suorittaneita. Heidän koulutustaustansa oli hyvin kirjava. Vastauksissa tuotiin esiin muun muassa trauma- ja psykoterapeutti-, artesaani- ja vyöhyketerapeuttikoulutuksen saaneita. Muutamien vastaajien kirjanneet tähän keittiöhenkilökunnan, vaikka kysymyksessä painotettiin asiakastyötä.

⁵ Vastaajat ilmoittivat yhteensä 264 työntekijän koulutuksen. Määrä on hieman suurempi kuin henkilöstön kokonaismääräksi ilmoitettu 259 työntekijää. Tämä johtunee siitä, että mukana on myös niitä työntekijöitä, jotka työskentelevät turvakodin lisäksi myös esimerkiksi ensikodissa.

Koska turvakodin työntekijöillä on yleensä sosiaali- tai terveystieteiden ammattikorkeakoulututkinto, näiden alojen pakollisissa opinnoissa tulisi olla nykyistä enemmän tietoa lähisuhde- ja perheväkivallasta sekä menetelmäopetusta väkivallan tunnistamisesta ja siihen puuttumisesta.

Organisaatioissa suhtauduttiin myönteisesti työntekijöiden lisä- ja täydennyskoulutukseen, sillä vastaajat (22) korostivat työntekijöiden mahdollisuutta osallistua säännöllisesti lisä- tai täydennyskoulutukseen. Työntekijöistä 151 oli saanut lisä- tai täydennyskoulutusta (vastanneita 25). Kolmessa toimintayksikössä kaikki työntekijät olivat joskus olleet lisä- tai täydennyskoulutuksessa. Huolimatta myönteisestä asenteesta täydennyskoulutusta kohtaan, turvakodeissa työskentelee myös työntekijöitä, jotka ovat vailla väkivaltatyön lisä- tai täydennyskoulutusta. Voi olla, että osalla työntekijöistä on mahdollisuus kouluttautua säännöllisesti. Jotkin ovat vailla tätä etua.

Avovastauksissa korostui Ensi- ja turvakotien liiton merkittävä rooli koulutuksen järjestäjänä. Yleisesti koulutussisällöistä mainittiin väkivaltatyön lisäksi muun muassa kriisi-, trauma- ja mielenterveystyö. Tyypillisesti työnantaja tarjoaa työntekijöille mahdollisuuden myös työhönjaukseen.

8 Turvakotitoiminnan haasteet

Lainsäädäntö ja perusrahoitus alueellisesti kattavan turvakotiverkoston edellytys

Suomesta puuttuu lainsäädäntö, joka takaisi lähisuhde- ja perheväkivallan uhrille oikeuden turvakotipalveluihin. Tällä hetkellä kansalaisten mahdollisuus hakeutua turvakotiin riippuu asuinpaikasta. Turvakoti voi olla väkivallan uhrille liian kaukana. Näin on erityisesti Itä- ja Pohjois-Suomessa, jossa on vain vähän turvakoteja. Avunsaanti voi olla vaikeaa myös Etelä- ja Länsi-Suomen haja-asutusalueilla, koska palvelut keskittyvät suuriin asutuskeskuksiin.

Suomessa on 21 turvakotia, joista suurin osa on yhdistyspohjaisia. Ainoastaan viisi kaupunkia tuottaa turvakotipalveluja. Turvakodit rahoittavat toimintaansa ensisijaisesti asiakaskohtaisilla kunnan maksusitoumuksilla ja erillisillä yksittäisen kunnan kanssa tehdyillä ostopalvelusopimuksilla. Turvakotien rahoituspohja on epävarma ja riippuvainen kuntien taloudellisesta tilanteesta. Haasteena on luoda rahoitusmalli, joka mahdollistaa lähisuhde- ja perheväkivallan uhrin palvelun riippumatta kuntien taloudellisesta tilanteesta.

Suomessa on 123 perhepaikkaa lähisuhde- ja perheväkivallan uhreille. Suomi ei täytä palvelutarjonnassa Euroopan Neuvoston suositusta, jonka mukaan tarjolla tulisi olla yksi turvakodin perhepaikka 10 000 asukasta kohden. Suomen tulisi lisätä perhepaikkojen määrää 530:een täyttääkseen kansainvälisen suosituksen.

Nykyinen turvakotien rahoitusmalli perustuu maksusitoumuksiin ja ostopalvelusopimuksiin. Se edellyttää, että turvakodin kaikki asiakaspaikat ovat aina täynnä. Haasteena on luoda turvakotien vakaa perusrahoitus, mikä kattaisi järjestelmän ylläpidon ja lähisuhde- ja perheväkivallan uhrin avuntarpeeseen vastaamisen riittävän ajoissa.

Turvakodin toiminnan ylläpitäjän aktiivisuudesta riippuu toimintamuotojen kehittäminen. Usein kehittäminen rahoitetaan ulkopuolisella hankerahoituksella, kuten Raha-automaattiyhdistysten avustuksilla. Kehittämistyö voi jäädä sattumanvaraiseksi ja vaille jatkuvuutta.

Asiakkaan hakeutuessa turvakotiin hänellä tulee olla kunnan sosiaalitoimelta maksusitoumus, joka kattaa palvelun kustannukset. Tyypillisesti maksu kirjautuu kunnan lastensuojelun menoisiin. Lähisuhde- ja perheväkivallan uhri, jolla ei ole lapsia, on heikommassa asemassa kuin lapsen kanssa palveluun hakeutuva. Lisäksi kunnat maksavat yleensä turvakotipalvelusta tasasuuruisen perhekohtaisen maksun huomioimatta perheen kokoa. Tällöin turvakodit hoitavat samalla taloudellisella resurssilla erikokoisia perheitä.

Lähisuhde- ja perheväkivallan uhrin palveluiden saaminen riippuu kunnan antaman maksusitoumuksen pituudesta. Lyhyimmillään maksusitoumus voi kattaa vain muutaman päivän, jolloin asiakkaan tai perheen tilannetta ei pystytä selvittämään riittävästi ja laatimaan jatko-suunnitelmia. Turvakotijakson tulee olla riittävän pituinen ja turvakotijaksolla asiakkaalle tulee laatia asiakaspalvelulain mukainen palvelusuunnitelma ja varmistaa, että asiakas saa tukea myös jatkossa.

Salainen turvakoti ja nimetön asiointi turvaavat asiakasta

Suomessa ei ole salaista turvakotijärjestelmää, jolloin lähisuhde- ja perheväkivallan uhrin turvallisuutta ei voida taata tilanteessa, jossa uhri on välittömässä hengenvaarassa tai tappouhkauksen kohteena. Uhkaan voi liittyä väkivallan kulttuuristen muotoja, kuten kunniaan liittyvää väkivaltaa, pakkoavioliiton järjestämisen pelkoa tai ihmiskauppaa (Kyllönen-Saarnio & Nurmi 2005, 32). Pääasiallisesti hengenvaara uhkaa aikuista naista tai nuorta tyttöä, harvemmin miespuolista henkilöä. Asiakas voi asioida turvakodissa nimettömänä vain puhelimitse tai avopalveluissa, ei turvakotijaksolla. Muissa maissa on kokemuksia salaisessa osoitteessa toimivista turvakodista sekä käytännöistä, joiden avulla asiakas voi asioida nimettömänä. Näitä malleja tulee soveltaa myös Suomeen.

Lapsen ja vanhemman turvallisuus voi vaarantua turvakodissa, koska väkivaltaa käyttävällä lapsen huoltajalla on lainmukainen oikeus tietää lapsensa olinpaikasta ja tavata lasta. Vaikka kunnan sosiaaliryöntekijä voi päättää tarvittaessa lapsen kiireellisestä sijoittamisesta ja sen yhteydessä lapsen turvaamistoimenpiteistä lastensuojelulain mukaisesti, tätä mahdollisuutta käytetään vain harvoin.

Laatukriteerit takaavat palvelun tason

Turvakotipalveluille ei ole määritelty yhtenäisiä, valtakunnallisia laatukriteerejä, jotka koskisivat kaikkia palvelun tarjoajia, myös niitä, jotka eivät tarvitse toimilupaa. Tästä syystä kansalaisten saamien turvakotipalvelujen taso voi vaihdella. Esimerkiksi turvakotipaikan ylläpitäjän toiminta voi olla ensisijaisesti suunnattu muille asiakasryhmille kuin väkivallan uhreille. Suomessa vain muutama turvakoti toimii itsenäisesti tarjoten apua vain lähisuhde- ja perheväkivaltaa kokeneille. Eri asiakastyhmien auttaminen samanaikaisesti ja samoissa tiloissa voi heikentää lähisuhde- ja perheväkivallan uhrien saamaa palvelua ja asettaa haasteita myös työntekijöiden osaamiselle.

Yksityiset ja yhdistyspohjalta toimivat alueelliset turvakodit tarvitsevat toimintaansa lääninhallituksen luvan. Valtakunnallisesti toimiville yksiköille luvan myöntää Sosiaali- ja terveystieteiden tutkimuskeskus (Valvira). On olemassa myös ei-luvanvaraisia turvakotien asumispalveluyksiköitä. Toiminnan valvonta kuuluu lääninhallituksille ja turvakodin sijaintikun-

nalle. Turvakodin toimiluvan edellytyksenä on riittävä, kelpoisuusehdot täyttävä henkilöstö sekä riittävät ja asianmukaiset toimitilat. Toiminnalle asetetaan myös terveydellisiä ja muita olosuhteita koskevia vaatimuksia. Tällä hetkellä näistä asioista ei ole yhtenäistä normitusta. Turvakodit toimivat hyvin erilaisissa tiloissa, esimerkiksi perheiden käyttöön tarkoitettujen asuinhuoneiden koko vaihtelee.

Vaikka turvakodit ovat kehittäneet asiakaslähtöistä lapsityötä, lasten huomioiminen erillisenä asiakasryhmänä vaihtelee turvakodeittain. Osassa turvakoteja nimetyt lapsityöntekijät takaavat lapsen osallisuuden asiakasprosessissa, mutta joissakin turvakodeissa resurssit ovat niukat, eikä lapsityö ja sen kehittäminen ei ole mahdollista. Lähisuhde- ja perheväkivalta on kuitenkin ongelma, joka voi jatkua sukupolvesta toiseen. Tämän vuoksi lapset tulee huomioida turvakodissa erillisenä asiakasryhmänä.

Turvakotien tilastointikäytännöissä on kirjavuutta ja puutteita. Kaikki turvakodit eivät tilastoi uusia asiakkauksia. Lapsiasiakkaita ei välttämättä tilastoida sukupuolen ja iän mukaan tai aikuisasiakkaista ei kirjata erikseen yli 60-vuotiaita. Myös paikkaluvun määrittämisessä on puutteita, sillä paikkaluku voi tarkoittaa joko vuodepaikkaa tai perhepaikkaa. Perhepaikan koko on yleensä kolme henkeä, mutta luku voi vaihdella turvakodeittain.

Suomalaisissa turvakodeissa työskentelee ammattitaitoinen henkilökunta. Sen sijaan niissä on vain vähän vapaaehtoisia tukihenkilöitä. Ohjattu vertaisryhmätoiminta tai itseohjautuvat vertaisryhmät ovat vain vähän käytettyjä työmuotoja. Näistä toimintamuodoista on saatu hyviä kokemuksia muissa maissa.

Lähteet

- Det kongelige barne- og likestillingsdepartement (2009) Om lov om kommunale krisesentertilbod (krisesenterlova) <http://www.regjeringen.no/pages/2190885/PDFS/OTP200820090096000DDDPDFS.pdf> [Käytetty 10.9.2009].
- Ensi- ja turvakotien liitto ry (2009) <http://www.ensijaturvakotienliitto.fi/> [Käytetty 15.4.2009].
- Hagemann-White, Carol & Bohn, Sabine (2007) Protecting women against violence. Analytical study on the effective implementation of Recommendation Rec (2002) 5 on the protection of women against violence in the Council of Europe member States. Strasbourg: Directorate General of Human Rights and Legal Affairs.
- Hague, Gill (1999) Domestic violence policy in the 1990s. Teoksessa Watson Sophie & Doyal, Lesley (toim.) Engendering Social Policy. Philadelphia: Open University Press, 131-147.
- Heinänen, Aira (1992) Lapsen tasa-arvoa tavoittamassa. Ensi- ja turvakotien liiton historiikki 1945-1990. Helsinki: Ensi- ja turvakotien liiton julkaisuja 13.
- Julkunen, Raija (1997) Naisruumiin oikeudet. Teoksessa Jokinen, Eeva (toim.) Ruumiin siteet. Kirjoituksia eroista, järjestyksestä ja sukupuolesta. Vastapaino: Tampere, 43-64.
- Keskinen, Suvi (2005) Perheammattilaiset ja väkivaltatyön ristiriidat. Sukupuoli, valta ja kielelliset käytännöt. Tampere: Tampere University Press.
- Kyllönen-Saarnio, Eija & Nurmi, Reet (2005) Maahanmuuttajanaiset ja väkivalta. Opas sosiaali- ja terveysalan auttamistyöhön. Helsinki: Sosiaali- ja terveysministeriön oppaita 2005:5.
- Laine, Terhi (2005): Turvakotityön käytännöt, asiantuntijuus ja sukupuolen merkitykset. Helsinki: Yliopistopaino.
- Laki lähestymiskiellosta 1998/898.
- Laki lähestymiskiellosta annetun lain muuttamisesta 2004/711.
- Laki rikoslain muuttamisesta 1995/578
- Lastensuojelulaki 2007/417.
- Mielenterveyslaki 1990/1116.
- Monika-naiset liitto ry (2009) <http://www.monikanaiset.fi/> [Käytetty 15.4.2009].
- Ojuri, Auli (2004) Väkivalta naisen elämän varjona – Tutkimus parisuhdeväkivaltaa kokeneiden naisten elämäkulusta ja selviytymisestä. Acta Universitatis Lapponiensis 77. Rovaniemi: Lapin yliopisto.
- Pekingistä Suomeen: Suomen hallituksen tasa-arvo-ohjelma (1997) Sosiaali- ja terveysministeriö, tasa-arvotoimisto. Helsinki: Sosiaali- ja terveysministeriön julkaisuja 1997:11.
- Piispa, Minna & Heiskanen, Markku & Kääriäinen Juha & Sirén Reino (2006) Naisiin kohdistunut väkivalta.2005. Helsinki: Oikeuspoliittisen tutkimuslaitoksen julkaisuja 225.
- Pois väkivallasta. Suuntaviivoja naisten turvakodin perustamiseen ja toimintaan (2004) Toim. Pirjo Pehkonen. Wien: WAVE Co-ordination Office.

Päihdehuoltolaki 1986/41.

Recommendations of the E.U. Expert Meeting on Violence Against Women. 8-10 November 1999, Jyväskylä, Finland. Helsinki: Ministry of Social Affairs and Health. Reports 2000:13.

Ruohonen, Marita (2006) Perhe- ja lähisuhdeväkivallan vastaisen työn kehitys. Teoksessa Perhe- ja lähisuhdeväkivalta. Auttamisen käytäntöjä. Helsinki: Ensi- ja turvakotien liiton julkaisuja 35, 9-15.

Sisäasianministeriö (2008) Turvallinen elämä jokaiselle. Sisäisen turvallisuuden ohjelma. Valtioneuvoston yleisistunto 8.5.2008. Helsinki: Sisäasianministeriön julkaisuja 16/2008.

Sosiaali- ja terveysministeriö (2004) Lähisuhde- ja perheväkivallan ehkäiseminen 2004-2007. Helsinki: Sosiaali- ja terveysministeriön esitteitä 2004/9.

Sosiaali- ja terveysministeriö (2005) Kenelle lyönnit kuuluvat? Helsinki: Sosiaali- ja terveysministeriön oppaita 2005:7.

Sosiaali- ja terveysministeriö (2008) Sosiaali- ja terveydenhuollon kansallinen kehittämisohjelma KASTE 2008-2011. Helsinki: Sosiaali- ja terveysministeriön julkaisuja 2008:6.

Sosiaali- ja terveysministeriö (2009) Kaste-ohjelman valtakunnallinen toimeenpanosuunnitelma vuosille 2008-2011. Helsinki: Sosiaali- ja terveysministeriö selvityksiä 9:2009.

Sosiaalihuoltolaki 1982/710.

Suomen perustuslaki 1999/731.

Säävälä, Hannu & Nyqvist, Leo (2006) Miestyö. Teoksessa Perhe- ja lähisuhdeväkivalta. Auttamisen käytäntöjä. Helsinki: Ensi- ja turvakotien liiton julkaisuja 35, 40-62.

United Nations (2008) Committee on the Elimination of Discrimination against Women. Concluding observations of the Committee on the Elimination of Discrimination against Women: Finland. Convention on the Elimination of All Forms of Discrimination against Women. CEDAW/C/CO/6 <http://www2.ohchr.org/english/bodies/cedaw/docs/co/CEDAW-C-FIN-CO-6.pdf>. [Käytetty 15.5.2009].

Vikman, Eija (2008) Lasten kerronta ja sen merkitys. Narratiivinen tutkimus lasten ja kriisikeskuksen työntekijän välisistä keskusteluista. Sosiaalityön erikoistumiskoulutuksen lisensiaatintutkimus. Helsingin yliopisto. Painamaton lähde.

Turvakotien määrä Suomessa

Taulukossa 1 mukana olevat turvakodit. Nämä turvakodit on myös sijoitettu turvakotien maantieteellistä sijaintia esittävään kuvioon.

Etelä-Suomi

1. Espoon Turvakoti
2. Lahden ensi- ja turvakoti
3. Lappeenrannan turvakoti
4. Pääkaupungin Turvakoti
5. Turvakoti Mona-koti
6. Porvoon kaupunki: Turvakoti Nuttu
7. Vantaan Turvakoti
8. Villa Familia
9. Vuoksenlaakson ensi- ja turvakoti

Länsi-Suomi

10. Keski-Suomen ensi- ja turvakoti
11. Kokkolan ensi- ja turvakoti
12. Porin ensi- ja turvakotiyhdistys
13. Tampereen ensi- ja turvakoti
14. Turun ensi- ja turvakoti
15. Vaasan ensi- ja turvakoti
16. Maarianhamina: Tallbacken

Itä-Suomi

17. Joensuun turvakoti
18. Kuopion kaupunki: Alavanmäen turvakoti

Pohjois-Suomi (Oulun ja Lapin läänit)

19. Oulun ensi- ja turvakoti
20. Lapin ensi- ja turvakoti
21. Raahen ensi- ja turvakoti

Kyselyn toteuttaminen

Kyselylomake ja sen lähettäminen

Tarjottavia turvakotipalveluja selvitettiin kyselyllä. Kyselylomake tehtiin selvityksen tekijän ja ohjausryhmän yhteistyönä. Ennen aineiston keruuta kyselyä testattiin yhdessä turvakodissa ja palautteen perusteella lomake muokattiin lopulliseen muotoonsa. Kyselylomake jakaantui kuuteen osaan; taustatiedot, turvakodin toimintamuodot, asiakaspaikkojen määrä ja laatu, vuoden 2008 tilastotiedot, työntekijöiden määrä ja koulutus ja turvakodin rahoitus. Lomakkeessa oli 64 kysymystä, joista suuri osa oli strukturoituja. Mukana oli myös muutamia avoimia kysymyksiä.

Sosiaali- ja terveysministeriön saatekirjeessä kerrottiin kohderyhmälle kyselyn tarkoituksesta. Saatekirje oli sähköpostin liitteenä. Vastaajilla oli mahdollisuus tutustua kyselyyn pdf-muotoisena ennen webropol-alustalle vastaamista. Kysely toteutettiin toukokuussa 2009 ja uusintakysely saman vuoden kesäkuussa.

Kysely lähetettiin yhteensä 39 sähköpostiosoitteeseen. Siihen vastasi 31 toimintayksikköä. Vastausprosentti oli 79. Vastauksista yksi poistettiin puutteellisten tietojen vuoksi. Tämä oli päihdehuoltolaitos, joka tarjoaa palveluja myös lähisuhde- ja perheväkivallan uhreille. Tällöin lopulliseksi aineistoksi jäi 30 lomaketta; 21 turvakotia, kolme kriisikeskusta, viisi lastenkotia ja yksi nuorten turvatalo. Ruotsinkielinen Ahvenanmaalla sijaitseva turvakoti Tallbacken oli kyselyn ulkopuolelle, koska kysely oli vain suomenkielinen. Vastaamatta jätti neljä nuorten turvataloa, kaksi lastensuojelulaitosta, jossa on turva-asunto ja kaksi kriisikeskusta.

Kyselyn tulokset perustuvat seuraavien toimintayksiköiden vastauksiin:

Etelä-Suomi

1. Espoon Turvakoti
2. Lahden ensi- ja turvakoti
3. Lappeenrannan turvakoti
4. Pääkaupungin Turvakoti
5. Sinienkeli oy
6. Tukikeskus Villa Jensen
7. Turvakoti Mona-koti
8. Turvakoti Nuttu
9. Vantaan Turvakoti
10. Villa Familia
11. Vuoksenlaakson Ensi- ja turvakoti

Länsi-Suomi

12. Keski-Suomen ensi- ja turvakoti
13. Kokkolan ensi- ja turvakoti
14. Nuorten turvatalo
15. Porin ensi- ja turvakotiyhdistys
16. Rauman mielenterveysseura
17. Tampereen ensi- ja turvakoti
18. Perhekuntoutuskeskus Linnunrata Oy

19. Turun ensi- ja turvakoti
20. Vaasan ensi- ja turvakoti

Itä-Suomi

21. Joensuun turvakoti
22. Kuopion kaupunki: Alavanmäen turvakoti
23. Parikanniemisäätiö, Ristiina
24. Savonlinnan kriisikeskus (Kotilo ry)
25. Kajaanin pelastakaa lapset

Pohjois-Suomi (Oulun ja Lapin läänit)

26. Oulun ensi- ja turvakoti
27. Lapin ensi- ja turvakoti
28. Lasten ja nuorten koti Kimppa
29. Raahen ensi- ja turvakoti
30. Betanian lastenkodin säätiö

Saatekirje kyselyyn

Kysely turvakotien nykytilasta, toiminnasta, tarpeesta ja riittävydestä

Hyvä vastaanottaja,

Sosiaali- ja terveysministeriö laatii selvityksen turvakotien nykytilasta, toiminnasta, tarpeesta ja riittävydestä. Tavoitteena on turvakotien toiminnan valtakunnallistaminen. Selvityksen perusteella esitetään malli toiminnan järjestämiseksi. Sisäasianministeriö koordinoi poikkihallinnollista sisäisen turvallisuuden ohjelmaa, jonka yhtenä toimenpiteenä on tämä selvitys. Selvityksen näkökulmana on lähisuhde- ja perheväkivallan uhreille tarjottavat palvelut. Selvitys valmistuu 31.10.2009 mennessä.

Selvitykseen liittyen tehdään oheinen kysely. Jokainen vastaus on tärkeä. **Vastaamalla voit vaikuttaa turvakotien toimintamalliin.** Voit kääntää tämän sähköpostin organisaatioissasi sille henkilölle, jonka katsot olevan parhaiten perillä toiminnasta. **Vastausaikaa on 31.5.2009 asti.**

Kysely on lähetetty turvakodeille ja turvakotipalveluja (esimerkiksi turva-asunto) tuottaville tahoille. Kohdeyhteisöjen tiedot on saatu lääninhallituksilta ja nettisivujen kautta. Oheisessa liitteessä on tiedot niistä organisaatioista, joille kysely on lähetetty. Jos huomaat niissä puutteita, otathan yhteyttä selvityshenkilöön.

Kysely jakaantuu seuraavasti: turvakodin toimintamuodot, asiakaspaikkojen määrä ja laatu, **vuoden 2008 tilastotiedot**, työntekijöiden määrä ja koulutus, rahoitus. Vastaa edustamasi palvelun näkökulmasta **1.5.2009 olleen tilanteen mukaan**, ellei kysymyksessä pyydetä toisin. Kysymyksiä on yhteensä 64, mutta suurin osa niistä on monivalintakysymyksiä, joihin vastaaminen ei vie kauaa aikaa. Varaa vastaamiseen keskimäärin 30 min.

Heidi Manns-Haatanen
hallitussihteeri
Sosiaali- ja terveysministeriö

Terhi Laine
selvityshenkilö
Diakonia-ammattikorkeakoulu
Sähköposti kohderyhmälle

Diakonia-ammattikorkeakoulu

Sähköposti kohderyhmälle

Hyvä vastaanottaja,

Sosiaali- ja terveysministeriö laatii selvityksen turvakotien nykytilasta, toiminnasta, tarpeesta ja riittävydestä. Selvitykseen liittyen tehdään oheinen kysely. Kysely on lähetetty turvakohteille ja turvakotipalveluja (esimerkiksi turva-asunto) tuottaville tahoille. **Vastausaikaa on 31.5.2009 asti.** Jokainen vastaus on tärkeä. Vastaamalla voit vaikuttaa turvakotien toimintamalliin.

Pääset vastaamaan kyselyyn tästä linkistä:

<http://www.webropol.com/P.aspx?id=320733&cid=83676237>

Ohessa liitteenä on Sosiaali- ja terveysministeriön saatekirje ja jakelulista. Liitteenä on myös kysely pdf-muodossa. Voit tulostaa tämän pdf-muotoisen lomakkeen, jos haluat tutustua kyselyyn etukäteen. Vastaa kyselyyn edellä olevan linkin kautta. **Kyselyyn vastaamista ei voi keskeyttää ja tallentaa tietoja välillä, joten toivottavasti voit tehdä sen kerralla loppuun asti.**

Jos sinulla on kysyttävää tai haluat lisätietoja selvityksestä, ota yhteyttä selvityshenkilöön (gsm 0400 23 7775).

Lämmin kiitos jo etukäteen vastauksistasi.

Terhi Laine
Sosiaali- ja terveysministeriön nimeämä selvityshenkilö
VTT, tutkimuspäällikkö
Email: terhi.laine@diak.fi
gsm 0400 237775

Turvakotipalvelut 2009

Sosiaali- ja terveysministeriö selvittää turvakotipalveluiden tarjontaa. Sitä varten tarvitaan perustiedot jokaisesta suomalaisesta turvakodista tai turvakotipalveluja tarjoavasta tahosta.

Ministeriöiden välisessä poikkihallinnollisessa sisäisen turvallisuuden ohjelmassa todetaan, että olemassa olevia lähisuhde- ja perheväkivallan uhrin tukipalveluja vahvistetaan valtakunnallistamalla turvakotitoiminta.

Vastaa alla olevaan kyselyyn edustamasi organisaation tarjoamien turvakotipalveluiden näkökulmasta.

TAUSTATIEDOT

1) Mikä on palvelun ylläpitäjätaho?

- Kunta
 Kuntayhtymä
 Yksityinen
 Rekisteröity yhdistys, mikä?
 Muu, mikä?

2) VASTAAJAN TIEDOT

Nimi Tehtävänimike
Sähköposti Organisaatio
Kaupunki/kunta, jonka alueella organisaatio sijaitsee

3) Organisaation maantieteellinen sijainti läänitasolla

4) Organisaation sijainti maakuntatasolla

5) Toimiiko turvakoti

- Omana, itsenäisenä toimintana vai osana
 Ensikotitoimintaa
 Perhetukikeskusta tai vastaavaa
 Lastensuojelulaitosta
 Muuta toimintaa, mitä?

6) Jos turvakoti toimii osana muuta toimintaa, onko sillä

	Ei	Kyllä	Osittain
Omat tilat	<input type="radio"/>	<input type="radio"/>	<input type="radio"/>
Oma henkilökunta	<input type="radio"/>	<input type="radio"/>	<input type="radio"/>

TURVAKODIN TOIMINTAMUODOT

7) Milloin turvakoti on avoinna?

- Ympäri vuorokautisesti
 Virka-aikana
 Tarpeen mukaan
 Muulla periaatteella, miten?

8) Mitä toimintamuotoja turvakodissa tai turvakotipalveluita tarjoavassa organisaatiossa on aikuisille VÄKIVALLAN UHREILLE?

	on naisille	on miehille	ei ole
Kriisi- ja/tai keskusteluapua	<input type="checkbox"/>	<input type="checkbox"/>	<input type="checkbox"/>
Sosiaaliturvaan liittyvää neuvontaa ja ohjausta	<input type="checkbox"/>	<input type="checkbox"/>	<input type="checkbox"/>
Oikeudellista neuvontaa ja palveluohjausta	<input type="checkbox"/>	<input type="checkbox"/>	<input type="checkbox"/>
Palveluohjausta	<input type="checkbox"/>	<input type="checkbox"/>	<input type="checkbox"/>
Päivystävä-/ neuvontapuhelin	<input type="checkbox"/>	<input type="checkbox"/>	<input type="checkbox"/>
Ohjattua vertaisryhmätoimintaa	<input type="checkbox"/>	<input type="checkbox"/>	<input type="checkbox"/>
Tukihenkilötoimintaa	<input type="checkbox"/>	<input type="checkbox"/>	<input type="checkbox"/>
Yksilöterapiaa	<input type="checkbox"/>	<input type="checkbox"/>	<input type="checkbox"/>
Ryhmäterapiaa	<input type="checkbox"/>	<input type="checkbox"/>	<input type="checkbox"/>

9) Tarjoaako turvakoti edellä mainittuja palveluja myös niille asiakkaille, joilla ei ole lapsia?

- Ei
 Kyllä
 Osittain, mitä?

10) Tarjoaako turvakoti tukea turvakotijakson jälkeen aikuisille VÄKIVALLAN UHREILLE?

- Ei
 Kyllä, mitä?

11) Tarjoaako turvakoti avohuollollisia palveluita aikuisille VÄKIVALLAN UHREILLE?

- Ei
 Kyllä, mitä?

12) Mitä toimintamuotoja turvakodissa tai turvakotipalveluita tarjoavassa organisaatiossa on väkivaltaa kokeneille LAPSILLE?

- Kriisi- ja/tai keskusteluapua
 Sosiaaliturvaan liittyvää neuvontaa ja ohjausta
 Oikeudellista neuvontaa ja palveluohjausta
 Palveluohjausta
 Päivystävä-/ neuvontapuhelin
 Ohjattua vertaisryhmätoimintaa
 Tukihenkilötoimintaa
 Yksilöterapiaa
 Ryhmäterapiaa

13) Muut lapsille tarjotut toimintamuodot, mitkä?

14) Toimiiko turvakoti tapaamispaikkana lasten ja vanhempien valvotuissa tapaamisissa, jos perheessä on ilmennyt väkivaltaa?

- Ei
 Kyllä

15) Miltä tahoilta valvotut tapaamiset ohjautuvat turvakodille?

- Käräjäoikeudelta
 Sosiaalitoimelta
 Muualta, mistä?

16) Onko turvakodissa erityisiä toimintamuotoja naisille, jotka ovat väkivallan tekijöitä?

- Ei
 Kyllä, mitä?

17) Onko turvakodissa erityisiä toimintamuotoja miehille, jotka ovat väkivallan tekijöitä?

- Ei
 Kyllä, mitä?

ASIAKASPAIKKOJEN MÄÄRÄ JA LAATU

18) Kuinka monta perhepaikkaa turvakodissa on?

19) Kuinka monta vuotta turvakodissa on?

Vuodepaikkojen määrä

20) Kuinka montaa turva-asuntoa organisaatio ylläpitää?

Turva-asuntojen määrä

21) Tarjotaanko turva-asuntojen käyttäjille samoja toimintamuotoja kuin turvakodin käyttäjille?

- Ei
 Kyllä
 Mitä?

22) Missä turva-asunto sijaitsee?

- Turvakodin yhteydessä
 Yksiyisasunto erillään turvakodista
 Lastensuojeluyksikön yhteydessä
 Vanhustenhuoltoyksikön yhteydessä
 Päiväkodin yhteydessä
 Muualla, missä?

23) Voiko asiakas asioida turvakodissa anonyymisti?

- Ei
 Kyllä, missä tapauksissa?

24) Miten turvakodin turvallisuusjärjestelyt on hoidettu?

- Turvakamera
 Turvapuhelin
 Tuntematon osoite
 Turvallisuutta lisäävät ikkunalasit (esim. pleksilasit, luodinkestävät lasit)
 Hälytysrannekkeet
 Muut järjestelyt, mitkä?

UUODEN 2008 TILASTOTIEDOT Seuraavat kysymykset koskevat väkivaltaa kokeneita turvakodin asiakkaita (poislukien mahdollinen erillinen miestyö)

25) Mikä oli turvakodin käyttöaste vuonna 2008?

Prosentteina

26) Mikä oli väkivallan uhrien määrä asiakkaina vuonna 2008?

Naisia Miehiä

27) Kuinka monta prosenttia asiakkaista tuli turvakotiin ensimmäistä kertaa?

Prosentteina

28) Mikä oli väkivallan uhrina olleiden naisasiakkaiden ikäjakauma vuonna 2008?

18-20 vuotiaita 21-30 vuotiaita 31-40 vuotiaita 41-50 vuotiaita 51-60 vuotiaita
61- vuotiaita

29) Mikä oli väkivallan uhrina olleiden miesasiakkaiden ikäjakauma vuonna 2008?

18-20 vuotiaita 21-30 vuotiaita 31-40 vuotiaita 41-50 vuotiaita 51-60 vuotiaita
61- vuotiaita

30) Kuinka monta prosenttia väkivallan uhrina olleista asiakkaista oli maahanmuuttajataustaisia vuonna 2008?

31) Mikä oli lapsiasiakkaiden määrä vuonna 2008? Lapsella tarkoitetaan alle 18 vuotiasta.

henkilöä

32) Mikä oli väkivaltaa kokeneiden lapsiasiakkaiden ikäjakauma vuonna 2008, kun asiakas on tyttö?

alle 1 vuotiaita 1-3 vuotiaita 4-6 vuotiaita 7-12 vuotiaita 13-17 vuotiaita

33) Mikä oli väkivaltaa kokeneiden lapsiasiakkaiden ikäjakauma vuonna 2008, kun asiakas on poika?

alle 1 vuotiaita 1-3 vuotiaita 4-6 vuotiaita 7-12 vuotiaita 13-17 vuotiaita

34) Kuinka monta prosenttia lapsiasiakkaista oli maahanmuuttajataustaisia vuonna 2008?

0 %

35) Mikä oli väkivaltaa tehneiden asiakkaiden määrä vuonna 2008?

naisia

miehiä

36) Mikä oli väkivaltaa tehneiden naisasiakkaiden ikäjakauma vuonna 2008?

18-20 vuotiaita 21-30 vuotiaita 31-40 vuotiaita 41-50 vuotiaita 51-60 vuotiaita

61- vuotiaita

37) Mikä oli väkivaltaa tehneiden miesasiakkaiden ikäjakauma vuonna 2008?

18-20 -vuotiaita 21-30 -vuotiaita 31-40 vuotiaita 41-50 vuotiaita 51-60 vuotiaita

61- vuotiaita

38) Kuinka monta prosenttia väkivaltaa tehneistä asiakkaista oli maahanmuuttajataustaisia vuonna 2008?

0 %

39) Mikä oli turvakodissa olemisen vaihteluväli (lyhyin/pisin asiakkuuden kesto vuorokausina) vuonna 2008?

lyhin kesto (vrk) pisin kesto (vrk)

40) Mikä oli turvakodissa olemisen keskimääräinen pituus (keskiarvo)

Vrk

41) Arvioi tarjottavien palveluiden määrää suhteessa niiden alueelliseen tarpeeseen. Tarjottavien palvelujen määrä vastaa

- erittäin hyvin niiden määrälliseen tarpeeseen
 melko hyvin niiden määrälliseen tarpeeseen
 melko huonosti niiden määrälliseen tarpeeseen
 erittäin huonosti niiden määrälliseen tarpeeseen
 en osaa sanoa

TURVAKODIN TYÖNTEKIJÖIDEN MÄÄRÄ JA KOULUTUS

42) Kuinka paljon henkilökuntaa turvakodissa työskentelee?

Palkattuja työntekijöitä

Vapaaehtoistyöntekijöitä

43) Mitkä ovat turvakodissa kokopäiväisesti työskentelevien työntekijöiden ammattinimikkeet? Kuinka moni työntekijä työskentelee milläkin ammattinimikkeellä? (Henkilöstön määrä ammattinimikkeittäin)

johtaja sosiaalityöntekijä ohjaajia yhteensä ohjaajia nimettynä naistyöhön

ohjaajia miestyössä ohjaajia lapsityössä muita ohjaajia ruokahuoltohenkilöstö

hallintohenkilöstö muu henkilöstö

44) Mikä on sosiaalialan koulutuksen saaneiden työntekijöiden määrä koulutustason mukaan?

Yliopistotutkinnon suorittaneet

Ammattikorkeakoulututkinnon suorittaneet

Opistoasteen tutkinnon suorittaneet

Toisen asteen tutkinnon suorittaneet

Sosiaalialan koulutuksen saaneita yhteensä

Opiskelijoita

45) Mikä on terveysalan koulutuksen saaneiden työntekijöiden määrä koulutustason mukaan?

Yliopistotutkinnon suorittaneet

Ammattikorkeakoulututkinnon suorittaneet

Opistoasteen tutkinnon suorittaneet

Toisen asteen tutkinnon suorittaneet

Terveysalan koulutuksen saaneita yhteensä

Opiskelijoita

46) Asiakastyötä tekevien muun alan koulutuksen saaneiden työntekijöiden määrä koulutustason mukaan?

Yliopistotutkinnon suorittaneet

Ammattikorkeakoulututkinnon suorittaneet

Opistoasteen tutkinnon suorittaneet

Toisen asteen tutkinnon suorittaneet

47) Minkä muun alan tutkintoja on asiakastyötä tekevillä?

48) Kuinka moni asiakastyötä tekevä työntekijä on vailla ammatillista tutkintoa?

Henkilöä

49) Kuinka moni työntekijä on saanut väkivaltatyön täydennys- ja lisäkoulutusta?

Henkilöä

50) Millaista väkivaltatyön koulutusta työntekijät ovat saaneet?

51) Saavatko työntekijät säännöllisesti täydennys- tai lisäkoulutusta väkivaltatyöhön?

- Ei
 Kyllä

52) Onko työntekijöillä mahdollisuus työnohjaukseen?

- Ei
 Kyllä
 Millä ammattiryhmillä?

53) Arvioi työntekijämäärän riittävyyttä suhteessa asiakasmäärään?

- erittäin hyvä
 melko hyvä
 melko heikko
 erittäin heikko
 en osaa sanoa

TURVAKODIN RAHOITUS

54) Kuinka paljon on turvakodin vuorokausimaksu (€)?

Aikuisilta

Lapsilta

Perhemaksu

55) Peritäänkö asiakkailta asiakasmaksuja?

Ei

Kyllä, Kuinka paljon vuorokaudessa (€)

56) Vaaditaanko asiakkailta kunnan maksusitoumus?

Ei Kyllä

57) Mikä on turvakotijakson jälkeisen palvelun tuntihinta?

€/h

58) Kuka turvakotijakson jälkeisen palvelun maksaa?

Kunta

Asiakas itse

Muu taho, mikä?

59) Mikä on avopalvelun tuntihinta?

€/h

60) Kuka avopalvelun maksaa?

Kunta

Asiakas itse

Muu taho, mikä?

61) Miten turvakodin ylläpitäjän rahoitus on järjestetty? (prosenttiosuus turvakodin budjetista)

Kuntarahoitus

Maksusitoumukset

Ostopalvelusopimukset

Asiakasmaksut

Lahjoitukset

Muu rahoitus, mikä?

62) Kuinka arvioit turvakodin budjetin tasapainoa (tulojen ja menojen suhde)?

erittäin hyvä

melko hyvä

melko huono

erittäin huono

en osaa sanoa

63) Miten turvakodin rahoitusta tulisi kehittää?

64) Mitä muuta haluat sanoa?

**SOSIAALI- JA TERVEYSMINISTERIÖN SELVITYKSIÄ
SOCIAL- OCH HÄLSOVÅRDSMINISTERIETS RAPPORTER
REPORTS OF THE MINISTRY OF
SOCIAL AFFAIRS AND HEALTH**

**ISSN-L 1236-2115
ISSN 1236-2115 (painettu)
ISSN 1797-9897 (verkkójulkaisu)**

2010: 1 Terhi Laine. Lähisuhde- ja perheväkivallan uhreille tarjottavat turvakotipalvelut. (Vain verkossa)
ISBN 978-952-00-2957-9 (PDF)